

DEPARTEMENT DE L'INSTRUCTION PUBLIQUE, DE LA CULTURE ET DU SPORT
OFFICE DE L'ENFANCE ET DE LA JEUNESSE

classes multicolores



MAISON LA GREVE
VERSOIX

2015 - 2016

(LIEU AVEC ANIMATION)

VERSOIX - LA GREVE

Versoix, ville de la banlieue de Genève, située au bord du lac Léman sur la côte Suisse, compte plus de 13'000 habitants.

La maison LA GREVE, ancienne demeure de maîtres du milieu du 19e siècle, est entourée d'un grand parc planté de cèdres centenaires. Située à un jet de pierre du lac, elle offre ainsi un cadre exceptionnel.



Adresse:

Maison "La Grève" - chemin des Gravier 31 - 1290 VERSOIX

Tél.: 022/388.35.70 renseignements avant et après le séjour

Tél.: 022/388.35.78 téléphone en libre accès pour les enfants

Tél.: 022/388.35.75 téléphone pour les enseignants

GENERALITES

La spécificité des classes artistiques repose sur une approche pragmatique des différentes formes d'expression.

Ces initiations développent l'imagination de l'enfant, aident à la structuration de sa pensée et à sa coordination gestuelle. Ces éveils participent à ouvrir des horizons, à semer des futures passions qui participeront à donner quelques réflexions sur le sens de la vie.

"La Grève" accueille tout au long de l'année des classes des degrés primaires. Pendant une semaine, (lundi au vendredi), les enfants ont l'occasion de suivre une initiation de caractère artistique. L'équipe pédagogique est composée d'artistes professionnels qui travaillent en collaboration avec l'enseignant-e (ci-après l'enseignant) à une sensibilisation de différents types d'expression. Les ateliers proposés sont indépendants de la saison ou des conditions météorologiques.

Deux mois avant le séjour, les enseignants reçoivent une invitation pour participer à une réunion d'information qui a lieu à "La Grève": C'est l'occasion de faire connaissance avec une partie des animateurs/trices, de rencontrer le cuisinier, de visiter les lieux et de s'informer.

RENSEIGNEMENTS PRATIQUES

Descriptif de la maison:

⇒ capacité de 30 personnes

Rez-de-chaussée salle de danse et théâtre, 2 salles polyvalentes, réfectoire, cuisine, terrasse, véranda, 2 WC, vestiaire, cabine téléphonique, bureau.

1er étage atelier d'activités manuelles, salle de musique, 4 WC, 7 douches, vestiaire, infirmerie (pharmacie pour premiers soins), salle de bains pour les enseignants, salle de réunion pour adultes, bureaux.

2ème étage	2 chambres à 1 lit	2 chambres à 6 lits
	4 chambres à 2 lits	2 WC, 2 lavabos/bassins
	2 chambres à 4 lits	

Encadrement des enfants:

Les animateurs assument les ateliers artistiques. L'enseignant assume tous les autres moments de vie.

Les animateurs de la maison "La Grève" prennent en charge l'organisation des cours. L'enseignant et ses accompagnateurs s'occupent entièrement de la classe pendant la **récréation du matin, la pause de midi** et depuis le goûter jusqu'à la reprise des ateliers, le lendemain matin. L'enseignant et ses accompagnateurs sont libres de participer à l'une ou l'autre des activités

Il incombe à l'enseignant de trouver 1 à 2 adultes accompagnateurs intéressés par ce type de séjour et âgés au minimum de 18 ans, qui le seconderont dans son travail de surveillance et d'animation. Le séjour est gratuit pour l'enseignant et ses accompagnateurs.

Etant donné l'encadrement proposé sur place, il n'est pas admis plus de deux accompagnateurs dans cette maison. Les accompagnateurs supplémentaires seront facturés.

Participation financière à verser à OEJ-DIP: 165.- F.

Ne pas oublier:

Un sac de couchage ou une paire de draps et une taie d'oreiller, des pantoufles (à portée de main dans le sac), une serviette de table, une tenue pour le mouvement (training ou autre), une tenue pour les travaux manuels (un tablier ou vieille chemise), une paire de bottes (ou vieilles baskets), des raquettes de ping-pong et des balles, des jeux d'extérieur et d'intérieur.

Les chewing-gum et bonbons ne sont pas admis dans la maison.

La présence d'animaux domestiques est interdite sur place.

Urgences:

Service RH & Logistique – classes multicolores	022/546.21.30
Lu-Je 7h30-12h30 / 13h00-15h30	
Urgence	144
Police	117
Pompiers	118
Groupe Médical de Versoix / urgences :	0227751616
Pharmacie de Montfleury	022/755.55.49

HORAIRE JOURNALIER

Le lundi matin est réservé à l'accueil et à l'installation dans la maison (classes attendues entre 9h15 et 10h).

Le vendredi à 15h, présentation du travail de la semaine auquel les parents peuvent être conviés si vous le désirez rendez-vous à 14h45. Départ aux environs de 16h.30. Parking à disposition dans la cour de la propriété.

09h00 - 11h30	ateliers
10h15-10h45	récréation
12h00	déjeuner
14h00 - 16h00	ateliers (sans récréation)
16h00	goûter

A partir de 18 h. 30 dîner

La soirée est laissée à l'entière responsabilité de l'enseignant.

TRANSPORT

Etant donné que cette maison se trouve dans le canton de Genève, le transport se déroule dans le cadre de la convention UNIRESO®. Le Service RH & Logistique – classes multicolores fournit les titres de transports. **Les billets collectifs utilisés ou non sont à retourner au secteur logistique – classes multicolores à la fin du séjour en même temps que le décompte final et le rapport. En cas de non-retour les frais de déplacement vous seront facturés.**

Il doit toujours y avoir un minimum de deux adultes pour accompagner les enfants lors des transports, soit en train, soit en bus (ligne "V").

Horaire: veuillez-vous référer à l'horaire des CFF ou des TPG, aux guichets ou sur internet (www.cff.ch / www.tpg.ch). Attention aux changements d'horaire CFF en décembre.

ATTENTION: Si, des parents d'élèves assument le transport au moyen de véhicules privés, aucune indemnité n'est accordée et le prix du séjour reste le même. Dans ce cas, l'autorisation du directeur-trice est requise.

OBJECTIFS

Outre les objectifs généraux des classes "multicolores", "La Grève" poursuit les buts spécifiques suivants:

- Éveiller les potentialités artistiques des élèves;
- Faire prendre conscience de la richesse et des contraintes de la matière, de la distance séparant l'idée de sa création;
- Sensibiliser aux différentes formes de communication;
- Recherche de différents modes d'échange au sein du groupe.

Comme motivation supplémentaire, tous les ateliers pourront peut-être déboucher sur deux résultats perceptibles:

- Les objets réalisés (en céramique ou autre) que chacun pourra rapporter chez soi après cuisson (environ 6 semaines d'attente);
- Un atelier ouvert aux parents (leçon, présentation d'une partie du travail, éventuellement un spectacle).

ORGANISATION DES ATELIERS

La composition des ateliers se déterminera en classe ou le lundi matin de votre arrivée en fonction des techniques et thèmes proposés pour votre semaine (ce choix pourra se préétablir lors de la séance de préparation en tenant compte de l'équipe d'animation présente lors de votre semaine). Chaque enfant suivra, durant la semaine, un ou deux ateliers.

TECHNIQUES ET THEMES PROPOSES

Le contenu du programme dépendra des connaissances spécifiques des intervenant-e-s présent-e-s pendant le séjour, et seront à l'écoute d'un éventuel désir de la classe et tenteront d'y répondre selon leur disponibilité.

Voici une liste non exhaustive des domaines que seront abordés pendant l'année.

Poterie

Cet atelier se propose de faire découvrir aux enfants de façon créative, la matière argileuse. Ils pourront étudier plusieurs techniques telles que: tournage, modelage, travail de la plaque et décoration aux engobes. La semaine se terminera par une exposition présentée aux parents. Les enfants ne repartiront pas avec leurs poteries. Ils devront attendre environ 6 semaines (temps de délai pour la cuisson) avant de les récupérer

Danse créative

Démarche contemporaine qui tient compte des possibilités et du rythme de chaque enfant. Le cours lui permet de découvrir les bases et les fondamentaux du mouvement (déplacements, sauts, tours, chutes, équilibres, etc...) ainsi qu'un travail de coordination et d'assouplissement. Cet atelier permet donc à l'enfant d'explorer ses ressources et de les faire émerger. Le travail de groupe y est important. Bienvenue aux garçons.

Construction et jeu de masques

(en alternance avec le théâtre d'ombre)

Les enfants sont invités à fabriquer un masque (modelage et papier) et à le peindre. Ensuite à faire sa connaissance, à jouer avec lui, à le rendre vivant, à incarner un personnage.

Au travers de jeux de groupe, la rencontre de ces personnages crée une histoire.

Musique

Il s'agit d'une approche basée sur la rythmique - pulsion, balancement, mesure - et l'étude de la musique d'ensemble. Le temps imparti ne permet pas de découvrir le solfège, ni de faire de l'écoute musicale. L'enfant peut "toucher du doigt" la musique, expérimenter immédiatement les sons produits par différents instruments (balafon, cymbales, tambours, tambourins, maracas, kalimba, djembé, doumdoumba, piano, etc...). L'enfant tient un rôle actif, il peut très vite tenter l'expérience de "l'orchestre", se situer dans un groupe, écouter ses partenaires.

Théâtre

◇ Analyse des réactions individuelles, observation de ses réactions face à une situation vécue ou imaginaire (par ex. à propos d'un souvenir raconté, en évitant tout jugement sur le contenu de la situation proposée: étude de la façon de conter, de l'engagement physique du narrateur, de sa faculté d'incarner un personnage et prise de conscience des différents modes narratifs).

◇ Travail de l'échange du jeu (partage de la parole, création de personnages, forme théâtrale spécifique).

◇ Création et adaptation scénique d'une petite histoire pour le spectacle de fin de semaine.

Par ce travail concentré sur quelques jours seulement, l'enfant perçoit le côté ludique du théâtre en même temps que sa complexité.

Comédie musicale

Nous inventerons ensemble une petite histoire dont le thème sera choisi par les enfants. Nous rajouterons selon leurs envies un brin de musique, un soupçon de chant, une pincée de mime et une bonne dose de danse afin que nous présentions une jolie recette pleine de charme, d'humour et d'énergie. Le plaisir reste le moteur de notre menu comédie musicale.

Approche du monde des abeilles

Il s'agit d'un atelier en option d'1h30, proposé dès 17h pendant la saison apicole (mai-juin).

Si vous et vos élèves désirez participer à cet atelier, avant votre séjour, informez les parents de cette activité, afin qu'ils vous signalent si dans votre classe se trouvent des enfants allergiques aux piqûres d'abeilles. Les parents doivent vous attester au moyen d'un document signé, avoir pris connaissance des risques éventuels liés à cet atelier (piqûres éventuelles, allergies possibles).

Scinder la classe en 2 groupes, les enfants s'équiperont ¼ d'heure avant la visite.

Equipement (indispensable contre d'éventuelles piqûres, à prévoir dans les bagages): une paire de gants (par ex. de ski), une blouse à longues manches, un pantalon, une paire de chaussettes en laine, une paire de chaussures à lacets ou une paire de bottes. Un voile sera distribué à chaque enfant avant les visites.

Cet atelier aura lieu pour autant qu'une dizaine d'enfants et un adulte y participent. En option, sur demande, une émission sur le sujet peut être visionnée une soirée (durée environ 30 minutes).

Pour un complément d'informations contactez: M. Jean-Daniel COLOMB, rue J.-Grasset 10 - 1205 GENEVE - tél./fax 022/320.83.93 (dès 19h.) email : jeandaniel@geneva-link.ch

ACTIVITES POSSIBLES

En liaison avec l'étude d'un thème précis, il est possible pour l'enseignant d'organiser, après les ateliers, une visite ou une excursion dans les environs de "La Grève". Voici quelques propositions:

Le musée du Léman: quai Louis-Bonnard 8, 1260 Nyon; Tél. 022/361.09.49;

Le château de Penthes: ch. de l'Impératrice 18, 1292 Chambésy; Tél. 022/734.90.21;

Balade le long du canal de la Versoix (env. 1 h)

Activités du port (Port-Choiseul

La baignade sur la plage de Port Choiseul n'est pas surveillée

Chocolaterie Favarger

Chemin de la Chocolaterie 2
1290 Versoix - Tél.: 022/775.11.00

SERVICES A RENDRE QUOTIDIENNEMENT

Voici une proposition d'organisation pour la semaine :

- Vaisselle du petit-déjeuner + pose des couverts du dîner (3 enfants):

1)
2)
3)

- Vaisselle du dîner + nettoyage des tables + coup de balai + pose des couverts du goûter (4 enfants):

1)
2)
3)
4)

- Vaisselle du goûter + pose des couverts du souper (2 enfants):

1)
2)

- Vaisselle du souper + pose des couverts du petit-déjeuner (4 enfants):

1)
2)
3)
4)

- Tour du parc ("voirie") (2 enfants):

1)
2)

- Rangement vestiaire à l'entrée (2 enfants):

1)
2)

N.B.: chaque chambrée organise le rangement de sa chambre.

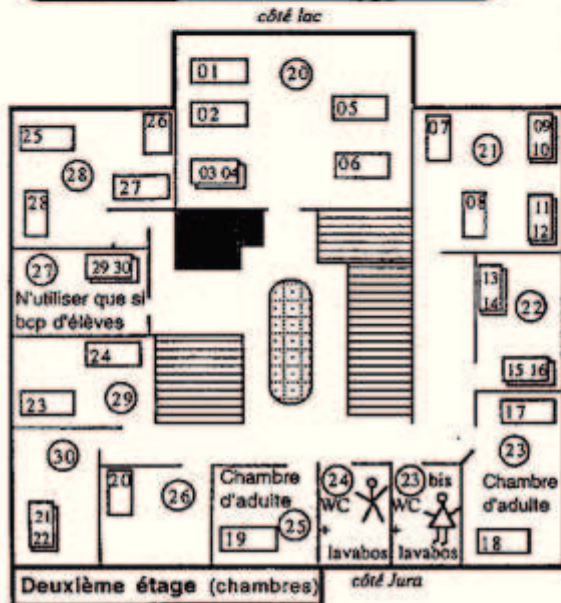
Vous voudrez bien définir un système d'organisation et l'afficher à "La Grève".

"LA GREVE" DISPOSITION DES LOCAUX

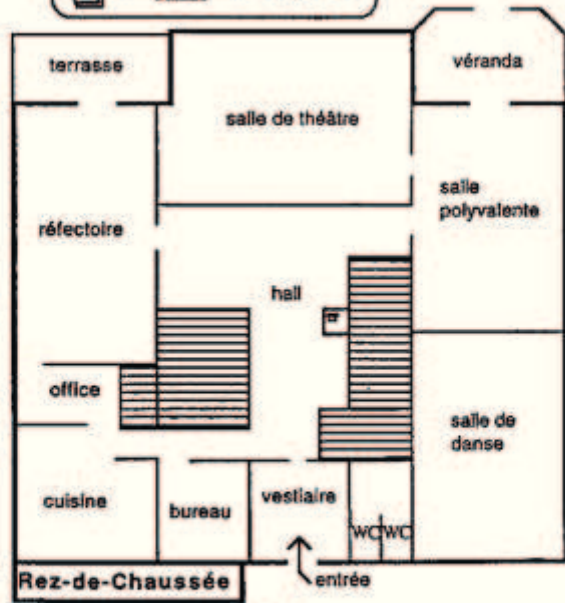
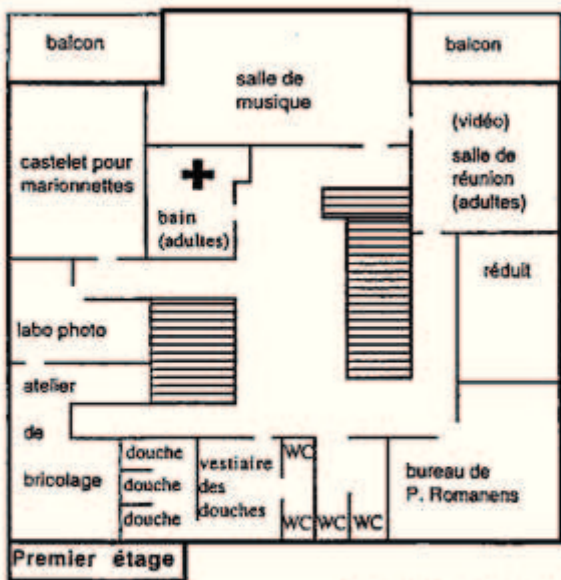
Descriptif	
2 chambres à 1 lit	<i>Douches:</i>
4 chambres à 2 lits	3 cabines
2 chambres à 4 lits	<i>Lavabos:</i>
2 chambres à 6	2 lavabos/bassins
Capacité totale: 30	WC:
	8 cabines

Occupation des chambres (les nos. des chambres sont dans un 0)

01	02	03
04	05	06
07	08	09
10	11	12
13	14	15
16		
17	18	
19		
20		
21	22	
23	24	(adultes)
25	26	
27	28	
29	30	
29	30	
19		
20		(adulte)



ou = lits superposés



[Le sous-sol est réservé à l'atelier de poterie]

[11 08 97]