



**EXAMEN DE MATURITÉ
SESSION DE JUIN 2021**

Evaluation :

- Question 1 : [/ 22 pts] : l'œil ouvert vous garderez...
- Question 2 : [/ 20 pts] : l'année passée vous revisiterez...
- Question 3 : [/ 10 pts] : avec expérience vous choisirez...
- Question 4 : [/ 14 pts] : avec attention vous lirez...
- Question 5 : [/ 10 pts] : de façon binaire vous répondrez...
- Question 6 : [/ 10 pts] : une seule case par question vous cocherez...
- Question 7 : [/ 14 pts] : à la politique agricole vous vous intéresserez...
- Question 8 : [/ + 2 pts] : un bonus vous pourriez engranger...
- [/ 5 pts] : soin, orthographe, syntaxe, précision du vocabulaire,
etc...
- [/ 105 pts] : total de l'examen

6	5½	5	4½	4	3½	3	2½	2	1½
105-100	99-88	87-76	75-65	64-53	52-41	40-30	29-18	17-6	5-1

Question 1 : [/ 22 pts] : l'œil ouvert vous garderez...

Travail à présenter : répondez aux questions suivantes, après avoir vu [la séquence vidéo](#) 2 fois.

1.1 A combien se monte le plan de relance proposé par le parti socialiste ? [/ 1 pt]

60 Mia de F

1.2 Comment s'appelle le président du parti socialiste ? [/ 1 pt]

Cédric Wermuth

1.3 Selon le reportage, le plan de relance devrait être investi dans 3 domaines. Lesquels ? [/ 3 pts]

- la santé
- la formation
- la protection de l'environnement

1.4 Expliquez **brièvement**¹ ce qu'est l'austérité. [/ 2 pts]

L'austérité est une politique budgétaire qui vise un strict équilibre entre les recettes fiscales et les dépenses publiques.

1.5 Selon le reportage, ce plan de relance pourrait être financé par 3 sources. Lesquelles ? [/ 3 pts]

- Par l'endettement
- En puisant dans les réserves de la BNS
- Taxer les grandes fortunes

¹ C'est-à-dire en quelques mots. C'est donc inutile de remplir tout l'espace disponible ! Cette directive est valable chaque fois que ce mot sera employé.

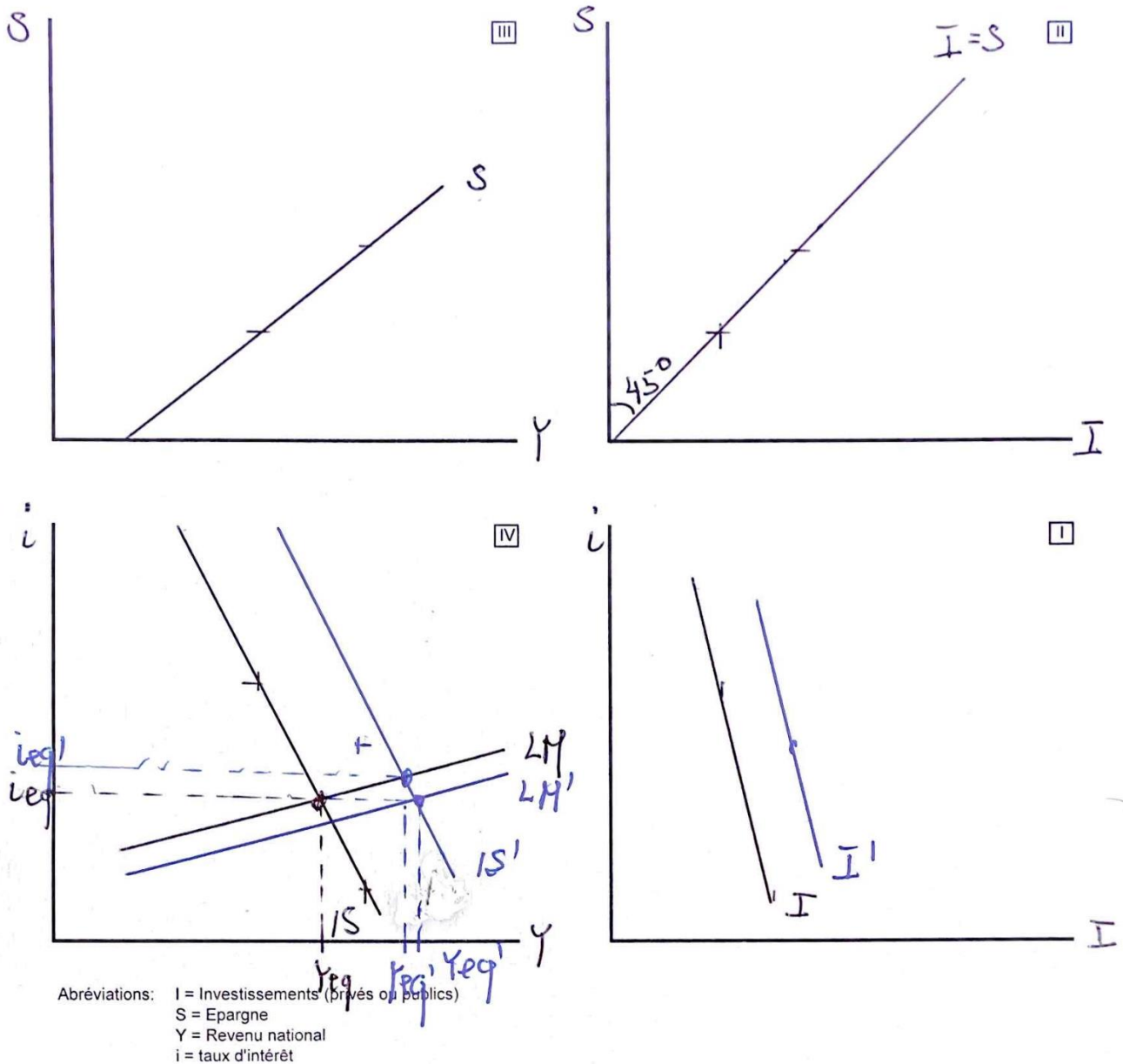
1.6 Analysez les conséquences macroéconomiques du plan de relance proposé par le parti socialiste sur le marché des biens et services et sur le marché de la monnaie.

Pour cela, vous utiliserez le modèle IS-LM d'une part, et vous défendrez une efficacité maximale dans votre analyse² d'autre part.

A la page suivante, concluez votre analyse en présentant au moins un avantage et un inconvénient attendu.

Evaluation :

Construction du modèle IS-LM ³ :	[/ 6 pts]
Inspiration du modèle	[/ 2 pts]
Efficacité des propositions budgétaire et monétaire	[/ 2 pts]
Conclusion à discuter sur la page suivante	[/ 2 pts]



² Vous utiliserez la couleur noire pour présenter la situation initiale du modèle et la couleur bleue pour l'application des politiques conjoncturelles.

³ NDLR : Dans le cas où vous ne pouvez ou ne souhaitez pas utiliser le modèle IS-LM, vous avez la possibilité d'analyser au moyen de vos propres mots. Ce choix vous fera perdre dès lors 6 pts.

Conclusion :

Avantage

- Selon l'inspiration keynésienne du modèle, l'augmentation des dépenses publiques va faire augmenter le revenu national par le biais du multiplicateur des investissements.
- Selon l'inspiration keynésienne du modèle, le financement par le biais des réserves de la BNS évitera l'augmentation du taux d'intérêt.
- Autre ?

Inconvénient

- Le risque est évidemment le retour de l'inflation.
- Autre ?

Corrigé

Question 2 : [/ 20 pts] : l'année passée vous revisiterez...

Soit une entreprise en monopole qui a comme fonction de coût total (CT) :

$$CT = 4q^2 + 32q + 128$$

La demande du marché pour le produit fabriqué et vendu par cette entreprise a pour fonction :

$$D : q = -1/4p + 256$$

Travail à présenter : répondez aux questions suivantes. Pour chacune des 2 questions suivantes, il y a **plusieurs réponses** possibles.

2.1 Cette entreprise a les caractéristiques suivantes : [/ 5 pts]

a. il s'agit d'un monopole privé naturel.

Non car il y a des CV.

b. à l'optimum, elle va produire et vendre une quantité autour de 62 unités.

Oui

A l'optimum, $Cm = Rm$

$$Cm = CT' = 8q + 32$$

Rm :

$$D : q = -1/4p + 256$$

$$RM : 1/4p = -q + 256$$

$$RM : p = -4q + 1024$$

$$RM = -4q + 1024$$

$$RT = RM \cdot q = -4q^2 + 1024q$$

$$Rm = RT' = -8q + 1024$$

$Cm = Rm$:

$$8q + 32 = -8q + 1024$$

$$16q = 992$$

$$q^* = 62$$

c. à l'optimum, elle a des charges fixes de 17 488.

Non car les charges fixes sont égales à 128

d. son profit total à l'optimum est autour de 30 624.

Oui :

$$\Pi T = RT - CT$$

$$RT = -4q^2 + 1024q = -4 \cdot 62^2 + 1024 \cdot 62 = -15376 + 63488 = 48112$$

$$CT = 4 \cdot 62^2 + 32 \cdot 62 + 128 = 15376 + 1984 + 128 = 17488$$

$$RT - CT = 48112 - 17488 = 30624$$

e. à l'optimum, elle va fixer son prix autour de 776.

Oui :

Réinjecter $q^* = 62$ dans D

$$62 = -1/4p + 256$$

$$1/4p = -62 + 256$$

$$p^* = 194 \cdot 4 = 776$$

f. afin de maximiser son profit total, elle peut fixer le prix qu'elle veut.

Non car elle doit tenir compte de la demande.

g. son profit total peut être calculé par la formule suivante : (prix - CM) * q.

Oui car $\text{prix} \cdot q = RT$ et $CM \cdot q = CT$ et $\Pi T = RT - CT$

h. à l'optimum social, elle va fixer un prix autour de 83.

Oui car l'optimum social est lorsque $Cm = Rm$

$$Cm = 8q + 32$$

$$RM = -4q + 1024$$

$Cm = Rm$:

$$8q + 32 = -4q + 1024$$

$$12q = 992$$

$$q = 82.6 \rightarrow 83$$

- i. sa recette totale maximale est de 48 112.

Non car RT_{max} lorsque $R_m = 0$
 $-8q + 1024 = 0$
 $8q = 1024$
 $q = 128$
 Prix pour $q = 128$:

$$128 = -1/4p + 256$$

$$1/4p = 128$$

$$p = 512$$

$$RT = p \cdot q = 128 \cdot 512 = 65536$$

- j. dans cette structure de marché, sa politique de prix est visiblement bénéfique pour le consommateur.

Non car un monopole n'est jamais bénéfique pour le consommateur puisque le prix fixé empêche le marché de fonctionner.

Une deuxième entreprise fabriquant ce produit arrive à se hisser sur ce marché. Cette 2^e entreprise a exactement la même structure de coûts que la première. Les deux entreprises forment immédiatement un cartel. La demande reste la même.

2.2 Suite à cette nouvelle situation : [/ 5 pts]

- a. il est vraisemblable que ce cartel soit interdit par la loi suisse.

Oui car en Suisse il existe une loi sur les cartels.

- b. cette structure de marché à deux entreprises s'appelle un duopole.

Oui car ils sont deux sur le marché.

- c. chaque membre du cartel va produire et vendre une quantité autour de 83 unités.

Non :
 Détermination du C_m du cartel :
 $C_m = 8q + 32$
 $p = 8q + 32$
 $8q = p - 32$
 $q = 1/8p - 4$ (1^{er} membre du cartel)
 $+ q = 1/8p - 4$ (2^e membre du cartel)
 $= q = 2/8p - 8$ (le cartel)
 $q = 1/4p - 8$

$$1/4p = q + 8$$

$$p = 4q + 32$$

$$C_m = 4q + 32$$

$$C_m = R_m$$

$$4q + 32 = -8q + 1024$$

$$12q = 992$$

$$q^* = 82.6 \rightarrow 83$$

Puisque chaque membre du cartel a des coûts identiques, il suffit de diviser

$$83/2 = 41.5 \rightarrow 42$$

- d. à l'optimum, ce cartel va fixer un prix autour de 692.

Oui :
 Réinjecter $q^* = 83$ dans D
 $83 = -1/4p + 256$

$$1/4p = -83 + 256$$

$$p = 692$$

- e. à l'optimum, chaque membre du cartel va faire un profit total autour de 29 064.

Non :
 $\Pi T = RT - CT$
 $RT = p \cdot q = 692 \cdot 42 = 29064$

$$CT = 4q^2 + 32q + 128 = 4 \cdot 42^2 + 32 \cdot 42 + 128 = 7056 + 1344 + 128 = 8528$$

$$RT - CT = 29064 - 8528 = 20536$$

- f. dans une entente cartellaire, chaque membre sera tenté de produire plus que la quantité imposée par le cartel.

Oui car la quantité imposée par le cartel est inférieure à la quantité optimale individuelle.

- g. ce cartel est équilibré à long terme.

Non car le cartel est instable car chacun voudra produire plus que la quantité imposée par le cartel afin d'individuellement gagner plus.

- h. selon toute vraisemblance les 2 entreprises vont se livrer à une guerre des prix.

Non car le cartel est justement un moyen d'empêcher la concurrence de fonctionner.

- i. la quantité produite imposée par le cartel pour chaque membre est telle que le coût marginal optimum individuel est égal à la recette marginale.

Non car la quantité imposée par le cartel est inférieure à la recette marginale.

- j. En Suisse, lorsqu'un membre du cartel s'autodénonce, il bénéficie d'une réduction de peine.

Oui et c'est ce qui rend également le cartel instable.

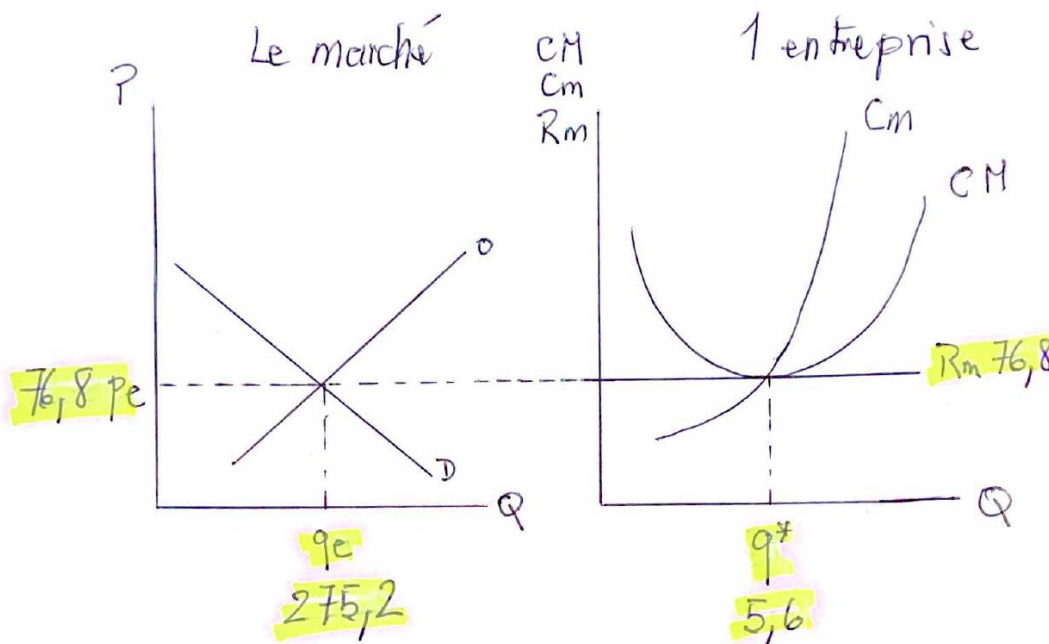
Quelques années plus tard, ce marché est **totalemment concurrentiel et est en équilibre à long terme**, puisque plusieurs d'entreprises fabriquent maintenant ce produit. Toutes les entreprises possèdent la même structure de coût que celle décrite en monopole et la demande n'a pas changé.

Travail à présenter :

2.3 Vous dessinerez cette nouvelle situation dans 2 graphiques distincts. Afin d'expliquer au mieux, suivez les conseils ci-dessous :

⇒ **graphique de gauche** : vous dessinerez l'offre et la demande sur le marché de ce produit. Vous chiffrez le prix à l'équilibre ainsi que les quantités échangées. N'oubliez pas de détailler toutes les légendes. [/ 5 pts]

⇒ **graphique de droite** : vous dessinerez le coût moyen, le coût marginal et la recette marginale d'une entreprise en marché de concurrence parfaite. Vous chiffrez la quantité à l'optimum ainsi que la recette marginale à l'optimum. Puis vous mettez en évidence le profit total en hachurant la surface en vert. Là encore, n'oubliez pas de détailler toutes les légendes. Prenez également soin de bien relier les 2 graphiques. [/ 5 pts]



Calculs :

Si équilibre à long terme alors $Cm=Rm=CM$. Donc $Rm : Cm=CM$

$$8q + 32 = 4q + 32 + 128/q$$

$$8q^2 + 32q = 4q^2 + 32q + 128$$

$$4q^2 = 128$$

$$q^2 = 32$$

$$q^* = 5.6$$

Rm : réinjecter $q = 5.6$ dans Cm :

$$Rm : Cm = 8 \cdot 5.6 + 32 = 76.8$$

$$Rm = 76.8$$

q_e : réinjecter $Rm = 76.8$ dans D :

$$q_e : -1/4 \cdot 76.8 + 256 = 275.2$$

$$q_e = 275.2$$

Si $Cm=Rm=CM$ alors $\Pi T = 0$. Il n'y a donc rien à hachurer.

Question 3 : [/ 10 pts] : avec expérience vous choisirez...

Veillez choisir **l'un des deux exercices**⁴ suivants (le premier se trouvant ci-dessous, l'autre en page 11) :

Premier exercice à choix

Travail à présenter : sur la base du documentaire vu en classe « **L'Argentine protectionniste** », répondez aux questions suivantes.

3.1 Citez 2 avantages issus du protectionnisme en Argentine. [/ 2 pts]

1. baisse du chômage
2. baisse des importations
3. nationalisation de la production du pétrole

3.2 Citez 2 inconvénients issus du protectionnisme en Argentine. [/ 2 pts]

1. difficulté à trouver des biens étrangers (pièces de rechange, ...)
2. inflation
3. corruption pour obtenir la permission d'importer des biens étrangers
4. interdiction de sortir de l'argent du pays
5. marché noir concernant l'achat de devises étrangères

3.3 Comment expliquer que la croissance économique de l'Argentine était de 8% 8 ans avant de l'entrée en vigueur des mesures protectionnistes, et que 8 ans après l'entrée en vigueur des mesures protectionnistes, elle n'était plus que de 1% ?

Votre explication reposera sur au moins 3 raisons distinctes. Un minimum de 100 mots est exigé pour votre réponse. Merci de mettre le nombre de mots à la fin de votre texte.

[/ 6 pts]

Eléments attendus :

Economiquement, la croissance peut être expliquée par la théorie du revenu national en économie ouverte avec Etat :

$$Y = C (Y - T) + Co + I + G + X - Z$$

Donc si l'une des variables suivantes (C, Co, I, G ou X) diminue, alors Y diminue également. En revanche si l'une des variables augmente (T ou Z) alors Y diminue.

1. les multinationales ont quitté le pays (40 selon le film) (1), donc I diminue donc Y diminue (1).
2. impossibilité de sortir les capitaux du pays (1), donc impossible de rapatrier les bénéfices, donc peu d'intérêt à investir dans le pays, donc I diminue, par conséquent Y diminue (1).

⁴ C'est donc INUTILE de faire les deux exercices !

3. étant donné le taux d'inflation élevé (20% officiellement, 40% officieusement)(1), la population voit son pouvoir d'achat baisser, par conséquent C diminue donc Y diminue (1).

Deuxième exercice à choix

Travail à présenter : associez chaque concept désigné par une lettre à la phrase appropriée portant un numéro. Chaque concept n'associe qu'une seule possibilité de phrase. Les réponses seront inscrites dans la grille de solutions située au bas de cette page. Attention, il y a plus de phrases que de concepts.

Concepts :

- a. Protectionnisme éducatif
- b. Autarcie
- c. Balance des paiements
- d. Protectionnisme administratif
- e. Subventions
- f. Clause de la nation la plus favorisée
- g. Accord cadre
- h. Demandeurs de monnaie étrangère
- i. Contingentement
- j. Offreurs de monnaie étrangère

Phrases :

- (1) Etat d'un pays qui se suffit à lui-même.
- (2) Ensemble de mesures douanières comme des normes industrielles à respecter.
- (3) Lorsque 2 pays s'engagent à faire bénéficier automatiquement toute réduction douanière ou autre avantage que l'un deux accorderait par la suite à des tiers.
- (4) Le spéculateur, l'importateur de biens et services et l'exportateur de capitaux
- (5) Ensemble de mesures douanières assurant le développement des industries nationales naissantes.
- (6) Ensemble de mesures douanières limitant la quantité de marchandises étrangères.
- (7) Le spéculateur, l'exportateur de biens et services et l'importateur de capitaux.
- (8) Tableau résumant toutes les transactions faites par un pays avec l'étranger.
- (9) Accord par lequel la Suisse reprend systématiquement l'évolution du droit européen s'agissant des 5 accords bilatéraux.
- (10) Ensemble de mesures étatiques destinées à accroître les exportations en allouant aux producteurs une somme d'argent supplémentaire au-delà du prix intérieur unitaire du bien exporté.
- (11) Tableau résumant toutes les transactions en marchandises faites par un pays avec l'étranger.
- (12) Ensemble de mesures tarifaires comme par exemple la TVA.
- (13) Mesures de représailles

Grille de solutions :

Concepts	a.	b.	c.	d.	e.	f.	g.	h.	i.	j.
Phrases	5	1	8	2	10	3	9	4	6	7

Question 4 : [/ 14 pts] : avec attention vous lirez...

Pour un Etat sans dette, ni déficits !

1 L'argent public affecté par les élus au budget ne leur ap-
2 partient pas ! Il est celui des contribuables. Il doit être géré
3 avec une extrême rigueur. Et avec le plus grand respect
4 pour ceux qui l'ont donné à l'Etat.

5 A quelques jours de l'examen du budget 2020 du Canton
6 de Genève par le ❶ (session des 12 et 13 décembre), il



7 convient de rappeler ici quelques vérités en matière de tenue de toute comptabilité, qu'elle soit
8 individuelle, familiale, pour une petite entreprise, une moyenne, ou même une immense. Je
9 parle ici comme citoyen, comme père de famille, ce que sont des dizaines de milliers d'autres
10 personnes à Genève, tant d'hommes et de femmes faisant ce qu'ils peuvent pour s'en sortir.

11 **Endettement chronique**

12 Mais je parle aussi comme petit entrepreneur, ayant à gérer depuis quatorze ans un budget
13 professionnel et tenir ses propres comptes, là aussi comme des milliers d'autres. Je ne suis
14 pas un élu, et n'ai aucune intention de le devenir. Mais j'ai appris à compter, à me battre, et
15 n'ai aucune leçon à recevoir de la part de certains députés, ceux qui dépensent – et parfois
16 dilapident – les ❷, sans avoir conscience qu'il s'agit de l'argent des contribuables, gagné à
17 la sueur de leur front, puis donné à l'Etat pour qu'il en fasse le meilleur usage.

18 **Remboursement**

19 Est-ce vraiment le cas ? Hélas, non ! La plupart de nos budgets publics sont ❸. Celui de
20 l'Etat de Genève, pour l'année 2020, qui sera tranché dans quelques jours, l'est aussi. Le
21 déficit, c'est un résultat négatif pour l'exercice d'une année. L'accumulation des déficits, cela
22 s'appelle la ❹. L'Etat emprunte de l'argent à des banques. Lorsqu'il est endetté, il doit payer,

23 comme tout débiteur, les intérêts de la dette. Ces intérêts, qui les paye ? Réponse : les ❺ !

24 En clair, plus l'Etat creuse sa dette, plus nous-mêmes, puis un jour nos enfants, nos petits-
25 enfants, devront passer à la caisse pour rembourser. En plus clair encore, leurs impôts, pré-
26 levés sur la sueur de leurs fronts à eux, serviront à dépenser des sommes totalement inutiles
27 pour les tâches de l'Etat, juste régler d'anciens contentieux. Pour ma part, je trouve ce principe
28 dégueulasse. C'est cela, le déficit. C'est cela, la dette !

29 Je suis partisan d'un Etat fort, avec sa dimension sociale : pas question de laisser des conci-
 30 toyens sur le bord du chemin. Mais cet Etat doit impérativement être géré avec une extrême
 31 rigueur. Un sou est un sou, pour la seule raison que c'est celui des contribuables. La valeur
 32 infinie de ce don, prodigué par ceux qui travaillent à la collectivité, les députés, de gauche
 33 comme de droite, doivent, à tout instant, l'avoir à l'esprit. Cet argent n'est pas à eux ! Ils n'en
 34 sont que les gestionnaires, au service de l'intérêt général.

35 **Gare à l'injustice fiscale !**

36 Citoyen parmi les citoyens, je demande aux élus de viser l'équilibre budgétaire. Et d'entre-
 37 prendre toutes choses pour que la dette soit résorbée. Toute autre politique, dispendieuse et
 38 inconsciente face à des contribuables, notamment la classe moyenne, déjà pressés comme
 39 des citrons, sera de nature à entraîner la colère populaire. L'injustice fiscale, comme le prix du
 40 pain ou celui de l'essence, est l'une des premières causes de révolte. Les corps intermédiaires
 41 feraient bien de s'en souvenir.

GHI - Opinion - 03.12.2019

Rédigé par Pascal Décaillet

Source : <https://www.ghi.ch/opinion/pour-un-etat-sans-dette-ni-deficits>

Travail à présenter : répondez aux questions suivantes.

4.1 Remplacez les mots ci-dessous en face des bons numéros dans le texte. [/ 5 pt]

contribuables ; déficitaires ; deniers⁵ publics; dette ; Grand Conseil.

1	Grand Conseil
2	déficitaires
3	dette
4	contribuables
5	deniers publics

4.2 Ligne 23 : qu'est-ce qu'un débiteur ? [/ 1 pt]

Un débiteur est une personne ou entreprise qui doit de l'argent.

4.3 Selon vous, de quel bord politique l'auteur se réclame-t-il ? De l'extrême-gauche, du centre-gauche, du centre-droit, de la droite libérale, de la droite populiste ou de l'extrême-droite ? Justifiez brièvement votre réponse. [/ 2 pts]

L'auteur se réclame très certainement de la droite populiste (1) puisqu'il prône un strict équilibre budgétaire et qu'il souhaite ne pas avoir de dette (1).

⁵ Deniers : ancienne monnaie romaine

- 4.4 Ligne 29 : Par « Etat fort », s'agit-il d'un Etat-gendarme ou d'un Etat-providence ? Justifiez brièvement votre réponse. [/ 2 pts]

Il s'agit d'un Etat-providence (1), puisque l'auteur précise encore qu'il n'est pas question de laisser des concitoyens sur le bord du chemin (1).

- 4.5 Visiblement, l'auteur défend le point de vue qu'un Etat tel que le canton de Genève, doit être géré comme un ménage, à savoir que l'on ne dépense pas plus que ce que l'on gagne, en supprimant toute dépense inutile.

Travail à présenter : pressé par la situation sanitaire actuelle et en tant qu'économiste, votre travail est de répondre à ce point de vue en vous basant sur les différentes données figurant à **l'annexe I** en **présentant 2 arguments distincts**. Votre texte ne comportera **pas plus de 50 mots par argument !** Merci de mettre le nombre de mots à la fin de votre texte. [/ 4 pts]

Argument n°1 : nombre de mots :

Argument sur l'endettement :

- Si l'on regarde l'évolution de la dette du canton, on s'aperçoit qu'elle diminue. En ce sens, il n'y a pas besoin de rappeler aux élus qu'il faut la diminuer (ligne 37).
- En cas de crise, l'Etat peut adoucir ses effets indésirables par l'accroissement des dépenses publiques financée par l'emprunt pour relancer l'économie. C'est son rôle d'intervention contracyclique.
- Si l'on regarde l'évolution des taux d'intérêts, ils sont en baisse. Cela signifie que la charge d'intérêt diminue et que cela allège les dépenses de l'Etat.

Argument n°2 : nombre de mots :

Argument sur le budget de l'Etat :

- L'accroissement de la population a conduit le canton à développer la mobilité (Léman Express), par des investissements à long terme financé par l'emprunt, et qui va améliorer la qualité de vie de la population et dynamiser les quartiers où se trouvent les gares.
- Un Etat, contrairement à un ménage, ne peut pas faire faillite et peut se refaire une santé en prélevant des impôts ou en négociant le remboursement de sa dette.
- L'activité de l'Etat consiste à gérer les recettes et les dépenses, mais présenter un budget dont le projet de société est de viser l'équilibre budgétaire n'est pas très vendeur. L'endettement n'est pas une finalité, mais un moyen.
- Si la plupart des budgets sont déficitaires, la réalité des chiffres est tout autre puisqu'en fin de compte l'Etat boucle ses comptes avec un excédent. Dès lors, il est difficile de soutenir que les élus fassent une politique dispendieuse et inconsciente.

Question 5 : [/ 10 pts] : de façon binaire vous répondez...

Travail à présenter : répondez par vrai ou faux aux affirmations suivantes. Dans le cas d'une affirmation fautive, veuillez brièvement justifier l'élément faux de l'affirmation.

5.1 **Faux** _____ L'impôt anticipé est retenu sur les importations de marchandises vers la Suisse et est considéré comme un impôt indirect.

Cet impôt n'est pas retenu sur les importations mais principalement sur les intérêts et dividendes perçus en Suisse.

5.2 **Vrai** _____ La TVA et l'IFD représente les 2/3 des recettes de la Confédération.

5.3 **Faux** _____ Un impôt proportionnel est socialement plus juste qu'un impôt progressif.

C'est le contraire !

5.4 **Faux** _____ Les recettes de l'Etat sont certaines alors que les dépenses de l'Etat sont incertaines.

C'est l'inverse !

5.5 **Vrai** _____ Selon la doctrine⁶ libérale l'initiative privée est plus efficace que l'intervention de l'Etat pour redistribuer la richesse.

5.6 « Ce qui en matière financière, est bon pour un père de famille, ne saurait être mauvais pour un Etat ».

Faux _____ Oui, car selon les économistes d'inspiration keynésienne, un Etat doit dépenser le moins possible et doit veiller à son équilibre budgétaire, qui consiste à égaliser ses dépenses à ses recettes.

Cette vision n'est pas partagée par les économistes d'inspiration keynésienne, mais par les économistes d'obédience classique ou néo-classiques.

⁶ Ensemble de notions qu'on affirme être vraies et par lesquelles on prétend fournir une interprétation des faits, orienter ou diriger l'action.

Question 6 : [/ 10 pts] : une seule case par question vous cocherez...

Voici un monde qui ne comprend que deux pays : la Chuiche et la Nollande, qui ne produisent respectivement que des montres et des vélos. Le tableau ci-dessous donne les besoins unitaires en travail pour les deux biens dans chaque économie. On suppose des rendements d'échelle constants d'une part, et que les 2 pays ont la même devise dans un premier temps d'autre part.

Besoins unitaires en travail (en heures par unité produite)		
	Chuiche	Nollande
Montres	60	50
Vélos	150	100

Travail à présenter : répondez aux questions suivantes. Chaque question n'admet qu'une seule réponse et vaut 1 pt.

⇒ Vous reporterez ensuite les réponses des questions 1 à 9 dans le tableau réservé à cet effet en page 17

- 6.1 En **ne regardant que** le tableau des besoins unitaires en travail ci-dessus,
- a. selon certaines conditions, les 2 pays auraient avantage à s'ouvrir à l'échange.
 - b. les 2 pays ont avantage à s'ouvrir à l'échange.
 - c. les 2 pays n'ont pas avantage à s'ouvrir à l'échange.
 - d. Aucune des réponses ci-dessus

- 6.2 Indiquer la proposition correcte :
- a. la Chuiche possède un avantage absolu.
 - b. la Nollande possède un avantage absolu.
- En effet, la Nollande arrive à produire les 2 biens avec moins d'heures de travail que la Chuiche.**
- c. la Chuiche est la seule à posséder un avantage comparatif.
 - d. la Nollande est la seule à posséder un avantage comparatif.

- 6.3 Quel est le gain maximal de l'échange exprimé en vélos pour 1 montre ?
- a. 2.5 vélos
 - b. 2 vélos
 - c. 0.5 vélo

Taux d'échange interne : 1 montre contre x vélo
Chuiche : $60/150 = 0.4$ vélo
Nollande : $50/100 = 0.5$ vélo
Gain max de l'échange = $0.5 - 0.4 = 0.1$ vélo

- d. Aucune des réponses ci-dessus

6.4 Qui produit, importe et exporte quoi ?

- a. La Chuiche produit et importe des vélos et exporte des montres.
- b. La Chuiche produit et exporte des montres et importe des vélos.
- c. La Nollande produit et exporte des montres et importe des vélos.

Avantage comparatif : prenons la Chuiche :

Montres : $60/50 \times 100 = 120\%$ -> la Chuiche produit les montres à 120% des coûts de ceux de la Nollande.

Vélos : $150/100 \times 100 = 150\%$ -> La CH produit des vélos à 150% des coûts de ceux de la Nollande.

L'avantage comparé pour la Chuiche est la production de montres (le plus petit des deux). Donc la Chuiche va produire et exporter des montres et importer les vélos et la Nollande va produire et exporter les vélos et importer les montres.

- d. Aucune des réponses ci-dessus

6.5 Le coût comparé des montres chuiches à celles de Nollande est de (valeur arrondie à l'entier) :

- a. 83 %
- b. 120 %

Voir question précédente...

- c. 67 %
- d. Aucune des réponses ci-dessus

6.6 Si le taux d'échange international est fixé à 2.5 montres contre 1 vélo alors

- a. la Chuiche serait gagnante.
- b. la Nollande serait gagnante.
- c. la Nollande serait perdante.
- d. Aucune des réponses ci-dessus

La Chuiche exporte les montres et importe les vélos. Si 2,5 montres = 1 vélo alors la Chuiche va payer 2.5 montres pour chaque vélo acheté à l'international au lieu de 2.5 montres pour chaque vélo acheté à l'interne. Elle ne gagne donc rien, mais elle ne perd rien non plus.

La Nollande exporte les vélos et importe les montres. Si 2.5 montres = 1 vélo, alors la Nollande va recevoir 2.5 montres pour chaque vélo vendu à l'international et 2 montres pour chaque vélo vendu à l'interne. Donc elle donc gagnante.

6.7 Selon le tableau des besoins unitaires en travail de la page précédente,

- a. la Chuiche a un avantage comparé dans la production des vélos.
- b. la Nollande a un avantage comparé dans la production des montres.
- c. la Nollande a un avantage comparatif dans la production des vélos.
- d. Aucune des réponses ci-dessus

6.8 Que peut-on dire de la théorie économique de cet exemple simpliste ?

- a. Elle s'appelle la théorie des avantages comparatifs.
- b. Elle oblige la Chuiche à renoncer de produire des vélos et à la Nollande à renoncer de produire des montres.
- c. Elle sert souvent d'alibi pour forcer les pays à s'ouvrir au libre-échange.
- d. Toutes les réponses ci-dessus sont correctes.

6.9 Les 2 pays ont maintenant chacune leur monnaie respective, à savoir le CHF pour la Chuiche et l'EUR pour la Nollande. Sachant que l'heure de main-d'œuvre en Chuiche est de 25 CHF de l'heure d'une part et que l'heure de main-d'œuvre en Nollande est de 20 EUR en Nollande, alors il faudrait que :

- a. le cours de l'EUR soit compris entre 1.50 CHF et 1.875 CHF pour que l'échange soit bénéfique pour les 2 pays.

Coût de la main-d'œuvre :

Vélos : Chuiche : $150 \times 25 = 3750$ CHF ; Nollande : $100 \times 20 = 2000$ EUR

Montres : Chuiche : $60 \times 25 = 1500$ CHF ; Nollande : $50 \times 20 = 1000$ EUR

Donc pour les vélos :

3750 CHF = 2000 EUR

X CHF = 1 EUR

-> $3750 / 2000 * 1 = 1.875$ CHF

Donc pour les montres :

1500 CHF = 1000 EUR

X CHF = 1 EUR

-> $1500 / 1000 * 1 = 1.50$ CHF

- b. le cours de l'EUR soit égal 1 CHF pour que l'échange soit bénéfique pour les 2 pays.
- c. le cours du CHF soit compris entre 0.53 EUR et 0.66 EUR pour que l'échange soit bénéfique pour les 2 pays.
- d. Aucune des réponses ci-dessus

Question 6 : Tableau des réponses pour les questions 6.1 à 6.9 :

Questions	6.1	6.2	6.3	6.4	6.5	6.6	6.7	6.8	6.9
Réponses	a	b	d	b	b	b	c	d	a

6.10 La Nollande étant un pays bien plus grand et économiquement plus puissant, un-e représentant-e du Conseil national suisse propose de fixer définitivement le cours de l'EUR à 1 CHF. S'agissant de l'intérêt de l'industrie d'exportation suisse, est-ce une bonne ou mauvaise idée ? Justifiez **brièvement** votre réponse.

Clairement non.

En effet, si le cours de l'EUR est à 1 CHF, cela signifie que l'exportation d'une montre ne rapporterait plus que 1000 CHF au lieu des 1500 CHF aux entreprises exportatrices suisses.

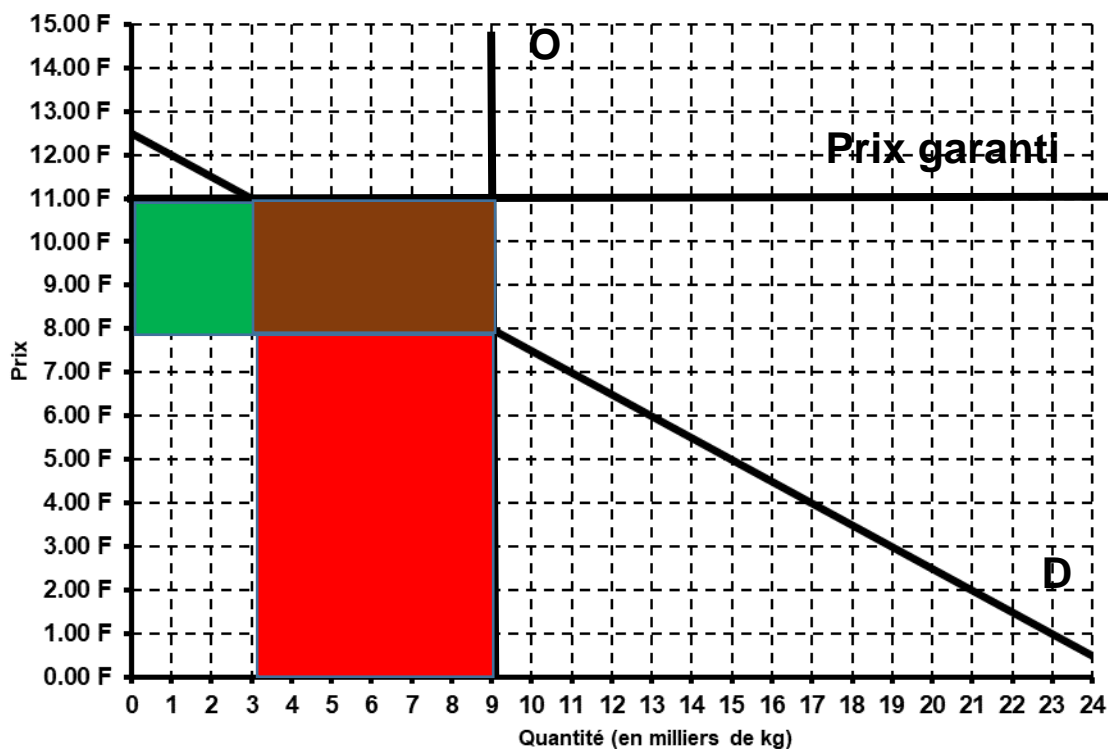
Question 7 : [/ 14 pts] : à la politique agricole vous vous intéresserez...

Sur le graphique ci-dessous, figurent la demande (D) et l'offre (O) d'un produit agricole.

Jugeant le prix du marché insuffisant, le lobby agricole réussit à passer une loi qui garantit un prix de 11 CHF par kg.

Travail à présenter :

7.1 Dessinez en **rouge** la dépense totale de l'Etat dans le cas d'un achat du surplus. [/ 1 pt]



7.2 Dessinez en **vert** la dépense totale de l'Etat dans le cas d'une subvention. [/ 1 pt]

7.3 Cochez ensuite par Vrai ou Faux chaque proposition correcte. [/ 12 pts]

		Vrai	Faux
7.3.1	Le prix garanti est aussi appelé prix maximum.	<input type="checkbox"/>	<input checked="" type="checkbox"/>
7.3.2	Lorsque le prix passe de 1 CHF/kg à 3 CHF/kg, l'élasticité-prix moyenne de la demande est peu élastique.	<input checked="" type="checkbox"/>	<input type="checkbox"/>
7.3.3	Entre le prix de 1 CHF/kg et celui de 3 CHF/kg, le consommateur est plus sensible à la baisse qu'à la hausse du prix au kg.	<input checked="" type="checkbox"/>	<input type="checkbox"/>
7.3.4	En cas d'achat du surplus, la dépense totale de l'Etat se montera à 66 KCHF (1KCHF = 1 000 CHF).	<input checked="" type="checkbox"/>	<input type="checkbox"/>
7.3.5	En cas de subvention, la dépense totale de l'Etat se montera à 24 KCHF.	<input type="checkbox"/>	<input checked="" type="checkbox"/>
7.3.6	Le consommateur est avantagé dans le cas de l'achat du surplus.	<input type="checkbox"/>	<input checked="" type="checkbox"/>
7.3.7	Le coût de la subvention est toujours plus élevé que le coût de l'achat du surplus.	<input type="checkbox"/>	<input checked="" type="checkbox"/>
7.3.8	Selon la théorie économique, l'offre à court terme des produits agricoles est dans la plupart des cas très élastique et parfois inélastique.	<input type="checkbox"/>	<input checked="" type="checkbox"/>
7.3.9	En cas de subvention de l'Etat aux producteurs, la dépense totale des consommateurs sera de 72 KCHF.	<input checked="" type="checkbox"/>	<input type="checkbox"/>
7.3.10	En cas d'achat du surplus par l'Etat, la dépense totale des consommateurs sera de 33 KCHF.	<input checked="" type="checkbox"/>	<input type="checkbox"/>
7.3.11	L'achat du surplus s'appelle aussi les paiements directs.	<input type="checkbox"/>	<input checked="" type="checkbox"/>
7.3.12	Dans les 2 cas (achat du surplus et subvention) les producteurs perçoivent une recette identique, à savoir 99 KCHF.	<input checked="" type="checkbox"/>	<input type="checkbox"/>

Question 8 : [/ + 2 pts] : un bonus vous pourriez engranger...

Travail à présenter : associez chaque auteur désigné par une lettre à l'ouvrage approprié portant un numéro. Chaque auteur n'associe qu'une seule possibilité d'ouvrage. Les réponses seront inscrites dans la grille de solutions située au bas de cette page.

Auteurs :

- a. Adam Smith
- b. John Maynard Keynes
- c. François Quesnay
- d. Philippe Simonnot
- e. Friedrich Hayek
- f. Karl Marx

Ouvrages :

- (1) Première édition du tableau économique
- (2) Nouvelles leçons d'économie contemporaine
- (3) La Route de la servitude
- (4) Le Capital
- (5) Théorie générale de l'emploi, de l'intérêt et de la monnaie
- (6) Recherche sur la nature et les causes de la richesse des nations

Grille de solutions :

Auteurs	a.	b.	c.	d.	e.	f.
Ouvrages	6	5	1	2	3	4