

Sophie Lebrun
Catherine Polli

Document de référence
Pour les élèves et pour le MA

Travail Personnel de Certificat

Préparation à l'entretien 3

Création art dramatique



Juin – septembre 2024

Ecole de culture générale Jean-Piaget

Table des matières

Introduction.....	2
1. Échéances	3
2. Contenu attendu	3
3. Outils d'aide à la rédaction	6
3.2 Table des matières	7
3.3 Référencement des sources dans le dossier d'accompagnement.....	9
3.3.1 Insertion d'une citation	9
3.3.2 Reformulation d'une idée	10
3.3.3 Normes de référencement dans le texte	11
3.4 Normes de référencement dans la bibliographie	13
Bibliographie.....	17
Annexes.....	18
Annexe 1 : fiche d'entretien.....	18
Annexe 2 : évaluation de l'avant-projet	19

Introduction

Chères élèves, Chers élèves,

Vous venez de rendre votre avant-projet TPC qui a été évalué par votre MA lors du 2^e entretien. S'il a été validé, vous pouvez commencer la rédaction de votre TPC en vue de l'entretien 3 en début de 3^e année. Le canevas que vous avez rendu constitue la base de votre futur TPC.

Si votre avant-projet a été évalué « à remédier », il doit être retravaillé ; s'il a été "refusé", il doit être complètement modifié avant de vous lancer dans la rédaction de votre TPC.

Dans tous les cas, vous aurez à fournir un travail conséquent entre le 2^e et le 3^e entretien (en partie durant l'été). Le présent document vous indiquera :

1. Les prochaines échéances dès la rentrée et en particulier le délai pour envoyer votre prochain travail à votre MA ;
2. Le contenu attendu pour l'entretien 3 ;
3. Les outils de rédaction pour vous aider à réaliser votre travail.

Un document de référence complet vous sera remis en début de 3^e année.

1. Échéances

Présentation du TPC	26 août 2024 en H5 ou H6 selon groupe de 3 ^e	séance obligatoire à l'aula pour tous les élèves
Envoi du travail en vue de l'entretien 3	11 septembre à 23:59 au plus tard	par mail au MA
Entretien 3	entre le 16 et le 27 septembre 2024	individuel MA + élève

2. Contenu attendu

Vous allez réaliser un TPC de création en art dramatique qui s'articule en deux parties :

- une production personnelle et originale

et

- un dossier d'accompagnement structuré en chapitres, de 2000 mots minimum et qui s'appuie sur des sources bibliographiques ainsi que sur des spectacles de référence.

Tout dossier d'accompagnement doit comporter les éléments suivants qui seront évalués tant dans la mise en forme que dans le contenu :

Dossier d'accompagnement
Page de titre Table des matières Développement Bibliographie (Annexes)

D'ici au 11 septembre prochain, vous devez envoyer par mail à votre MA soit en version Word, soit sur Google Docs, un fichier contenant :

Création	Dossier d'accompagnement
Votre création dans sa version plus aboutie (écriture d'une scène, réflexions sur une adaptation, photos d'un croquis expérimental de la production à venir...)	<ul style="list-style-type: none">• La page de titre du dossier d'accompagnement• La table des matières provisoire du dossier d'accompagnement• 2 pages de développement du dossier d'accompagnement avec des références aux sources utilisées• Une bibliographie enrichie d'au moins une source, présentée aux normes APA

Selon l'avancement de votre travail et des nouvelles sources que vous serez amenés à consulter, la table des matières pourra être modifiée. La bibliographie sera augmentée au fur et à mesure.

Lors du 3^e entretien, vous signerez une « déclaration d'authenticité » vous engageant à réaliser ce travail par vous-même, sans plagiat ni recours à une IA sans la référencer.

Le tableau ci-dessous vous détaille ce qui est attendu pour chaque élément. Référez-vous à la table des matières du présent guide pour réaliser chaque étape.

Partie du TPC	Contenu	Descriptif	Longueur attendue pour le 11.09
Dossier d'accompagnement	Page de titre	La page de couverture doit mentionner un certain nombre d'informations	1 page
Dossier d'accompagnement	Table des matières	La table des matières de votre dossier permettra de présenter les différents chapitres (éventuellement les sous-chapitres)	1 page
Dossier d'accompagnement	Développement	Le début de votre développement : commencez à rédiger la partie théorique dans laquelle vous donnez des informations (exposés des connaissances). Vous devez faire référence à une source <u>à chaque fois</u> que vous affirmez une idée.	2 pages
Dossier d'accompagnement	Bibliographie	La liste de toutes les sources utilisées doit être mentionnée à la fin de votre TPC. Elle suit des règles précises.	1 demi-page (4 sources de l'avant-projet + 1 source supplémentaire)

3. Outils d'aide à la rédaction

3.1 Page de titre

La page de titre est la porte d'entrée de votre dossier d'accompagnement et doit être soignée dans sa mise en forme. Elle doit mentionner :

- Vos nom et prénom ;
- Votre groupe ;
- Le titre de la création pour la partie artistique / la mention "dossier d'accompagnement" pour la partie analytique
- Le nom de l'école ;
- L'année scolaire ;
- Le nom de votre MA.

Elle peut également contenir une illustration, pour autant qu'elle ait un lien avec votre sujet et qu'elle soit référencée directement sur la page de titre et dans la bibliographie.

Meïssa Souïf

Groupe 306

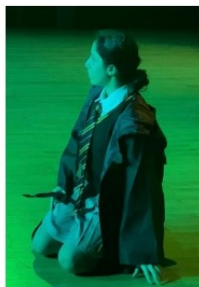
L'adaptation d'un écrit littéraire fantastique au théâtre

Dossier d'accompagnement

Travail personnel de certificat

Ecole de culture générale Jean Piaget

2021-2022



Maître accompagnant

Vincent Babel

(TPC de M. Souïf, 2022)¹

¹ La photo en couverture est une production de l'élève elle-même.

3.2 Table des matières

A partir de votre questionnement du canevas de votre avant-projet, construisez le plan de votre travail et proposez les titres des chapitres de la table des matières de votre dossier d'accompagnement.

Type de questions	Questions extraites du canevas de l'avant-projet	Titres des chapitres de la table des matières du dossier d'accompagnement
Sur le domaine artistique	Par quels moyens les codes de l'univers fantastique peuvent être représentés au théâtre ?	Les éléments du fantastique, dans le passage choisi (chapitres 15 à 17) du livre « Harry Potter et la Chambre des Secrets », pouvant être exploités pour une adaptation théâtrale
Sur le courant artistique de référence	Comment la théâtralisation du fantastique s'est manifestée au cours de l'histoire ?	Ses expressions théâtrales au cours de l'histoire
Sur la technique de réalisation	Pour quelle raison les œuvres fantasy sont peu adaptées au théâtre (les limites) ?	Les moyens pour théâtraliser les références du fantastique et ses limites
Sur le thème abordé	Qu'est-ce que l'univers fantastique (les éléments, les atmosphères, les symboles, les légendes...) ?	La définition du fantastique, sa conception et son évolution

(TPC de M. Souif, 2022)

TABLE DES MATIERES

Développement

I. La conception du fantastique, son lien avec les gens et ses références	1
a. La définition du fantastique, sa conception et son évolution.....	1
b. Le lien entre fantastique et idées des gens.....	2
c. Les références de l'univers fantastique.....	3
II. La théâtralisation du fantastique	4
a. Ses expressions théâtrales au cours de l'histoire.....	4
b. Les moyens pour théâtraliser les références du fantastique et ses limites.....	5
c. Les éléments du fantastique, dans le passage choisi (<i>chapitres 15 à 17</i>) du livre « Harry Potter et la Chambre des Secrets », pouvant être exploités pour une adaptation théâtrale.....	6
III. Formulation du message de création	8
Effet escompté de la présentation artistique sur le spectateur.....	8
Titre de la création « La fantastique et véritable histoire d'une sang de bourbe chez les sorciers ».....	9
Bibliographie	16
Annexes	17

Premiers chapitres
théoriques
qui présentent
les
connaissances
sur le domaine
artistique, le
thème, la
technique
choisis

Chapitres suivants
qui
présentent
l'analyse du
travail, les
réflexions
sur la
création elle-
même

(TPC de M. Souif, 2022)

3.3 Référencement des sources dans le dossier d'accompagnement

Chaque idée ou point de vue doit être appuyé par la référence à la source dans laquelle vous avez lu, vu ou entendu l'information.

On peut faire apparaître de plusieurs façons les informations ou les idées qui proviennent d'une source consultée :

- La citation (directe ou intégrée)
- La reformulation

La citation et la reformulation permettent d'éviter le plagiat qui consiste à reprendre à son compte les propos d'un auteur.

3.3.1 Insertion d'une citation

- a) Citation directe d'une source : il faut reprendre exactement les mots de l'auteur cité et les mettre entre guillemets. Les références, abrégées, sont données entre parenthèses.

Exemple : "L'intérêt de l'enfant pour les énigmes de la vie sexuelle, sa soif de savoir sexuel se manifestent en effet même à un âge étonnamment précoce." (Freud, 1969, p. 9-10)

- b) Citation intégrée dans une phrase de votre propre texte, les guillemets marquant bien la limite entre votre texte et la citation ; il faut que l'ensemble fasse une phrase grammaticalement correcte.

Exemple : Beaucoup de psychologues sont aujourd'hui convaincu de l'idée que "l'intérêt de l'enfant pour les énigmes de la vie sexuelle, sa soif de savoir sexuel se manifestent en effet même à un âge étonnamment précoce." (Freud, 1969, p. 9-10).

3.3.2 Reformulation d'une idée

Reformulation complète des idées de la source : on n'utilise plus les guillemets, mais il faut tout de même indiquer la source.

Exemple : Les enfants, même très jeunes, font preuve d'une grande curiosité à l'égard de la sexualité (Freud, 1969, pp. 9-10).

Autres extraits tirés d'un TPC sur les bienfaits et les inconvénients de l'utilisation du smartphone chez les enfants de 5 à 10 ans :

Citation directe

Certains parents n'hésitent pas à limiter l'accès au téléphone, comme l'indique la journaliste de la RTS : Leurs téléphones sont paramétrés par un contrôle parental et sont gardés sous clé en dehors des plages horaires autorisées." (rts.ch, 04.06.2023)

Reformulation

Cependant, les enfants ayant pris l'habitude d'utiliser le cyber langage commettent plus de fautes d'orthographe quand il s'agit d'écrire correctement, ce qui les freine dans leur apprentissage (Bouillaud et Chanquoy, 2007, p.12).

Reformulation

Le smartphone apporte aussi des bienfaits dans la scolarité en primaire. Certaines applications, comme les jeux sur le téléphone portable, sont bénéfiques pour de meilleures compétences en mathématiques par exemple (Entretien avec Mme Lafranchi, 2020).

Citation intégrée

En effet, les enseignants remarquent que grâce à ces applications, les enfants acquièrent "un mode de pensée plus fluide, ce qui les aide pour les exercices de calculs." (aidetudes.fr).

3.3.3 Normes de référencement dans le texte

Après avoir cité ou reformulé l'idée, vous devez indiquer où vous l'avez trouvée.

Chaque idée / information / point de vue doit être référencé à deux endroits dans votre TPC :

- directement dans le texte, entre parenthèses, selon les modèles détaillés ci-dessous
- et
- dans la bibliographie (modèles détaillés dans le chapitre suivant)

Les normes APA (*American Psychological Association*) de référencement restent la base la plus fréquemment utilisée et que nous vous invitons à utiliser. Nous détaillons ci-dessous une compilation allégée des règles principales, directement tirées du guide de la Haute école de travail social à Genève (Infothèque HETS-GE, 2015).

Principes de base : normes APA

Lorsque vous utilisez l'extrait d'un texte ou que vous présentez une idée ou un concept imaginé et rédigé par quelqu'un d'autre que vous, vous mentionnerez dans le texte, **entre parenthèses, le-s nom-s de-s auteur-s, l'année de parution du document consulté et à quelle page se trouve l'extrait ou la mention de l'idée ou du concept.**

Citations directes

Avec un seul auteur

Indiquer, après le texte cité, entre parenthèses : auteur, année d'édition, n° de page. On n'indique ni le prénom, ni les initiales du prénom de l'auteur :

(Mueller, 1997, p. 123)

Avec plusieurs auteurs

Pour 2 auteurs, séparez leur nom avec une esperluette (&). Pour plus de 2 auteurs, mentionnez le nom du premier suivi de « et al. » :

(Palmer & Denis, 1999, p. 10)

(Damasio et al., 2005, p. 24)

Ressources internet

Pour un site web, on mentionnera, le nom du site avec la date de la dernière consultation :

(Site ECG Jean-Piaget, 22.09.2016)

Pour une page spécifique d'un site web, on précisera la section consultée :

(Site ECG Jean-Piaget, TPC, 22.09.2016)

Pour un article d'encyclopédie ou de dictionnaire en ligne :

(Site Larousse, 22.09.2016)

Entretiens retranscrits

Vous pouvez citer des extraits d'entretien en mentionnant entre parenthèses « entretien avec » puis le nom de la personne et l'année :

(Entretien avec Mme Bricaud, 2015)

Citations indirectes (référence à une idée)

Selon Galvan (1996, p. 15), il semblerait que...

Une étude effectuée par Damasio (2007) a démontré que...

En 1995, Brown et Dolby proposaient...

Une équipe américaine (Brown et Dolby, 1995), proposait...

c. Les références de l'univers fantastique

Le personnage évolue dans un monde réel, rencontre des événements étranges et c'est cette rencontre troublante, entre naturel et surnaturel, qui détermine le fantastique de l'œuvre. Ces éléments, qui n'ont pas d'explication rationnelle, favorisent une tension. Le héros a presque systématiquement une réaction de refus, de rejet ou de peur face aux événements surnaturels qui surviennent.

L'atmosphère fantastique est particulière, inquiétante, et crée une sorte de crispation due à la rencontre de l'impossible. Elle peut être peuplée d'apparitions ou de forces occultes (le spectre dans Hamlet de Shakespeare, ou Tom Jedusor dans le passage choisi), d'objets qui s'animent (le chapeau magique, dit le choixpeau dans Harry Potter), ou qui ont des pouvoirs magiques (la baguette magique). Ils servent à la comparaison, à la métaphore ou à la personnification d'idées ou d'émotions. Les personnages peuvent aussi être dotés de pouvoirs magiques.

Des similitudes entre récits de différentes civilisations montrent que l'environnement premier de l'homme, la nature, reste sa plus grande source d'inspiration. « Le fantastique regroupe tout un bestiaire dont les origines remontent bien avant le XIV - ème siècle, provenant des diverses mythologies et légendes » (Gardan L., 2008)

Source
référéncée
après la citation

-Sculpture sur la cathédrale de Gurk, en Autriche, représentant le basilic, symbole de Satan, tué par un lion, symbole du Christ.



[Gurk - Basilisk.jpg \(2048x1536\) \(fracademic.com\)](#)

Source référéncée
sous l'image

Habituez-vous dès le 3^e entretien à rendre l'avancement de votre travail selon les codes de mise en forme (consignes documentaires) attendus pour la version finale de votre dossier d'accompagnement, afin d'en faciliter la lisibilité :

- ✓ **Police** : Arial, Georgia, Verdana, Calibri.
- ✓ **Taille de police** : entre 11 et 13. Les titres et sous-titres en gras et/ou avec une taille plus grande.
- ✓ **Interligne** : entre 1.2 et 1.5.
- ✓ **Marges** : entre 1.8 et 2.5 cm.
- ✓ **Les pages doivent être numérotées.**
- ✓ **Le texte doit être justifié** (aligné à droite et à gauche).

3.4 Normes de référencement dans la bibliographie

L'ensemble des citations renvoie le lecteur à la bibliographie, en fin de document, pour une information plus complète sur l'identification de vos sources.

Toute référence indiquée dans votre texte doit figurer dans la bibliographie.

Si vous utilisez des correcteurs tels qu'Antidote ou une IA comme ChatGpt, vous devez l'indiquer également.

La bibliographie doit suivre l'ordre alphabétique des auteurs, indépendamment du type de source.

Vous trouverez ci-après différents exemples de sources bibliographiques mises en forme en fonction du type de support :

Livres

Mueller, C. (1997). *De l'asile au centre psychosocial : esquisse de la psychiatrie suisse.* Lausanne : Payot.

Auteurs multiples

Gillioz, L., De Puy, J. & Ducret, V. (1997). *Domination et violence envers la femme dans le couple.* Lausanne : Payot.

Chapitre d'encyclopédie

Hameline, D. (2002). Histoire de l'éducation. Dans *Encyclopaedia Universalis*, (vol. 7, pp. 877-879). Paris : Encyclopaedia Universalis.

Article de journal

Kubieck, K. (2010, 2 mars). Un mécontentement crescendo au Service des tutelles d'adultes. *Le Courrier*, pp. 3-5.

Ressources électroniques

Kaufmann, J.-C. (2015). *Jean-Claude Kaufmann, sociologue, écrivain.* Récupéré le 23.02.2015 de <http://www.jckaufmann.fr/>.

Fondation genevoise pour l'animation socioculturelle. (2012). *FASE réseau cohésion.* Récupéré le 20.02.2015 de <http://www.fase.ch/>.

Encyclopédies en ligne

Universalis : ressource documentaire pour l'enseignement. Consulté le 17 octobre 2012 sur <http://www.universalis-edu.com/>.

Article de journal tiré du web :

Petite, S. (2008, 29 novembre). Changer de vie avant qu'on nous l'impose. *Le Courrier*. Récupéré le 17.10.2011 de <http://www.lecourrier.ch>.

Vidéo

Charrières, J. de (2003). *Chômeurs au boulot !* [Enregistrement vidéo]. Genève : TSR.

Truffaut, F. (2003). *L'enfant sauvage* [DVD]. (S. I.) : MGM Home Entertainment.

Fernex, F. & Weilhammer, F. (2011). *Une famille, un seul salaire, la galère* [Vidéo en ligne]. Récupérée le 20.10.2011 de <http://www.tsr.ch/emissions/tempspresent/>.

Images provenant du web

La mention de l'origine d'une image prise sur le web **fait partie des références bibliographiques**. Elle est à inscrire directement sous l'image et dans la bibliographie. On mentionne si possible le nom de l'auteur de l'image, suivi de l'adresse URL de celle-ci. Il est également nécessaire d'ajouter un commentaire ou un titre pour chaque image.

Pour une image figurant en **page de titre**, pour des raisons esthétiques, la référence peut figurer sur l'une des pages suivantes.

Exemples :



Cohabitation entre les piétons et les trams

Source : istockfotos.com



Développer la compréhension pour faciliter l'inclusion des personnes autistes au quotidien

Source : © LIGHTFIELD STUDIO - stock.adobe.com

Extraits de la bibliographie du TPC de M. Souif :

Abiteboul M. (2003). Le fantastique et le merveilleux au théâtre. Revue Théâtres du monde n°13.

Auteur inconnu. Mise à jour 26 Janvier 2019. Site interlettre.com (2021). Fiche sur le fantastique : définition et caractéristiques du genre. www.interlettre.com

Bara O.(5 décembre 2013). [D'un théâtre romantique fantastique : réflexions sur une trop visible absence - Archive ouverte HAL \(archives-ouvertes.fr\)](http://archives-ouvertes.fr)

Bionda R.(Novembre 2014). Le fantastique hante t'il les études théâtrales ? Histoire et théorie d'une disparition. Fabula-LhT n°13

Bozetto.R.V (septembre 2005). « Fantastique et théâtralisation ». Revue Otrante n°17 « Théâtre et Fantastique » (Editions Kimé).

Columbus C. (Décembre 2002). Harry Potter et la chambre des secrets. Warner Bros.

Dictionnaire Le Robert. (2014).

Gardan L. (Avril 2008). Dossier Pédagogique « Le musée d'Art Fantastique de Bruxelles ». P 2 à 7 et p 15 à 22.

Rouzerol Douglas S. (17 Avril 2018). Harry Potter et l'Enfant Maudit, la pièce de tous les records débarque à New York.

<https://www.lefigaro.fr/theatre/2018/04/17/03003-20180417ARTFIG00022--harry-potter-et-l-enfant-maudit-la-piece-de-tous-les-records-debarque-a-new-york.php>

Rowling J.K. (Mars 1999). Harry Potter et la chambre des secrets. Gallimard jeunesse (collection Folio Junior).

Wikipedia. www.wikipedia.fr

1001 symboles www.1001symboles.net

Bibliographie

De Almeida, V., Lebrun, S. & Schaetti, B. (2016). *Guide du projet 2^e année, Travail Personnel de Fin d'Etudes (TPFE)*. Genève : ECG Jean-Piaget.

Haene, S. (2016). *La recherche documentaire, ateliers de Compétences informationnelles*. Genève : Service d'information documentaire de l'Enseignement secondaire II.

Infothèque HETS-GE, (2015). *Citations et références bibliographiques, Guide pour l'application des Règles APA*. Genève : Haute école de travail social.

Schaetti, B. (2015). *Le Travail de certificat à l'ECGA, guide méthodologique pour réaliser un travail de recherche*. Genève : ECGA.

Souif M. (2022) *L'adaptation d'un écrit littéraire fantastique au théâtre*, TPC ECG Jean-Piaget

Image de couverture : <https://www.pngegg.com/fr/png-ydbqv>

Annexes

Annexe 1 : fiche d'entretien

ECG Jean-Piaget

TPC 2024-2025

FICHE D'ENTRETIEN TPC

Nom de l'élève : Prénom de l'élève :

Entretiens 2° : n°1 n°2¹

Entretiens 3° : n°3 n°4 n°5 n°6

Objectif(s) de l'entretien :

.....
.....

Travail réalisé depuis le dernier entretien (*en cas d'entretien manqué, indiquer le motif*)

Travail à fournir via email au plus tard le : _____

Prochain entretien fixé au _____ à _____ lieu : _____

Date du présent entretien : _____ Durée de l'entretien : _____

Signature de l'élève : _____ Signature du MA : _____

Original à conserver et copie à transmettre à l'élève à l'issue de chaque entretien.

¹ L'entretien n°2 fait l'objet d'une fiche d'évaluation de l'avant-projet en plus du présent document.

Annexe 2 : évaluation de l'avant-projet

ECG Jean-Piaget

TPC 2024-2025

EVALUATION DE L'AVANT-PROJET – ART DRAMATIQUE 2^e année

NOM de l'élève :

Prénom :

Groupe : OSP : Adresse EEL : [@eduge.ch](mailto: @eduge.ch)

Création et sujet proposés :

L'avant-projet est :

<input type="checkbox"/> Validé	<p>L'avant-projet proposé est accepté.</p> <p>Il devient donc votre projet TPC et vous pouvez directement commencer à préparer ce qui est attendu pour le 3^e entretien.</p>
<input type="checkbox"/> A remédier	<p>L'avant-projet proposé nécessite des corrections ou compléments spécifiés dans la rubrique <i>Commentaires</i></p> <p>Vous devez remettre votre avant-projet corrigé et complété à votre maître accompagnant par mail le 12 août 2024.</p> <p>Vous devrez également commencer à préparer ce qui est attendu pour le 3^e entretien.</p>
<input type="checkbox"/> Refusé	<p>L'avant-projet est refusé pour les raisons spécifiées dans la rubrique <i>Commentaires</i>.</p> <p>Vous devez remettre votre avant-projet corrigé et complété à votre maître accompagnant par mail le 12 août 2024.</p> <p>Vous devrez également commencer à préparer ce qui est attendu pour le 3^e entretien. Attention, vous commencez à prendre du retard et serez donc pénalisé.e pour non-respect des consignes dans l'évaluation finale du TPC (partie <i>Démarches</i>).</p>
<input type="checkbox"/> Non rendu	<p>La COFA prendra contact avec vous pour connaître les raisons de ce travail non rendu. Au cas où vous seriez inscrit en 3^e année à la rentrée prochaine, vous devrez rendre votre travail impérativement au 12 août par mail à votre MA. Attention, vous commencez à prendre du retard et serez donc pénalisé.e pour non-respect des consignes et des échéances dans l'évaluation finale du TPC (partie <i>Démarches</i>).</p> <p>Vous devrez également commencer à préparer ce qui est attendu pour le troisième entretien.</p>