

## **Question 1 – Besoins, biens, services (15 points)**

Répondez, lorsque c'est possible, par des phrases complètes, aux questions suivantes :

1. Classez les différents biens suivants selon qu'ils apportent satisfaction à des besoins individuels ou à des besoins collectifs :

***Un bus, une pomme, un crayon, une école***

Individuel	Collectif
	bus
pomme	
crayon	
	école

/ 2 pts

2. Lisez les citations suivantes et répondez aux questions y relatives.

« L'activité économique est toute forme par laquelle un bien ou un service est produit, intermédié et/ou vendu pour satisfaire un besoin ou un désir. »<sup>1</sup>

a) Dans cette citation, définissez le besoin de l'homme pour l'économie.

**Besoin = sensation d'insatisfaction (1 pt) qui va déclencher un processus de production de biens (1 pt).....**

/ 2 pts

b) Expliquez la différence entre les notions de bien et de service.

**Bien = bien matériel (1 pt).....**

**Service = bien immatériel (1 pt).....**

.....

/ 2 pts

<sup>1</sup> Source : <https://economy-pedia.com/11030556-economic-activity>, consulté le 06.12.2022

« Les plus riches ont remplacé le besoin par les besoins. »

Paul Morand

c) A quelle catégorie fait-on allusion lorsque l'on parle du besoin ?

**Besoin primaire (1 pt)**.....

/ 1 pt

d) Et lorsque l'on parle des besoins ?

**Besoins de luxe (ou secondaires) (1 pt)**.....

/ 1 pt

3. Après avoir lu le texte en **Annexe 1 (pages 16 – 17)**, répondez aux questions suivantes :

a) Relevez dans le texte précisément deux facteurs qui expliquent la hausse des prix des carburants. Faites ensuite le lien avec la définition de l'Economie politique.

**Tout d'abord cette hausse s'explique par les mesures sanitaires levées suite à la pandémie. La demande de carburants a grimpé, mais l'offre a eu de la peine à suivre, les entreprises ayant baissé la production à cause des confinements (1 pt)**.....

**Ensuite, la guerre en Ukraine et les sanctions contre la Russie ont fait envoler les prix du pétrole, en raison des problèmes d'approvisionnement qu'elles génèrent (1 pt)**.....

**Nous nous retrouvons donc en face d'une situation où les besoins des sociétés sont illimités face à la rareté de la ressource naturelle (1 pt)**.....

/ 3 pts

b) Qu'est-ce qui a causé un accroissement du prix des voitures d'occasion ? Faites un lien avec la notion de rareté.

**Cet accroissement s'explique par les goulets d'étranglement dans les chaînes logistiques internationales. La pandémie a retardé la livraison de microprocesseurs : par conséquent, les consommateurs n'ont pas pu produire autant de voitures que nécessaire (1 pt). Les consommateurs se sont donc**

**tournés en masse vers le marché des voitures d'occasion, et les prix ont explosé (1 pt).....**

**/ 2 pts**

c) Définissez le pouvoir d'achat.

**Le pouvoir d'achat correspond à la quantité de biens et de services qu'un revenu permet d'acheter (1 pt).....**

.....

**/ 1 pt**

d) Pourquoi va-t-il diminuer pour les Suisses ?

**Parce que les salaires n'augmentent pas autant que la hausse des prix (1 pt).....**

.....

**/ 1 pt**

## **Question 2 – Vrai / Faux (7 points)**

**Mettez une croix dans la colonne Vrai ou Faux, et justifiez l'affirmation si vous indiquez que cette dernière est fausse. La seule négation de l'affirmation n'est pas considérée comme étant valable.**

		<b>Vrai</b>	<b>Faux</b>	<b>Justification</b>
1.	La viticulture ou la culture du vin est classée dans le secteur secondaire.		<b>X</b>	<b>Dans le secteur primaire</b>
2.	Lorsque les intentions des consommateurs et des producteurs coïncident en termes de prix, nous sommes dans une situation de prix d'équilibre.	<b>X</b>		
3.	Le temps de travail annuel des personnes actives a considérablement augmenté au cours des 70 dernières années.		<b>X</b>	<b>Il a diminué</b>
4.	L'air est gratuit, car il est nécessaire à la vie.		<b>X</b>	<b>Il est gratuit, car il s'agit d'un bien libre disponible en abondance dans la nature</b>
5.	Un roman policier est considéré comme un bien économique.	<b>X</b>		
6.	Un architecte travaille dans le secteur secondaire.		<b>X</b>	<b>Dans le secteur tertiaire</b>
7.	La demande correspond aux besoins qu'éprouve tout individu à tout moment de la journée, qui créent en lui le désir de les satisfaire.	<b>X</b>		

8.	La filière inversée répond aux besoins exprimés par les consommateurs.		X	<p><b>La filière inversée crée de nouveaux besoins chez le consommateur pour lui faire acheter des produits qui ne lui sont pas forcément nécessaires (par exemple des fraises en hiver ou des chaufferettes pour bar en plein air)</b></p>
----	--	--	---	---

**0.5 pts par réponse correcte**

**/ 7 pts**

### **Question 3 – Questions à choix multiples (10 points)**

Lisez attentivement l'énoncé puis soulignez la meilleure proposition a, b, c ou d. Une seule réponse par question !

**Exemple :**

**Huit plus deux font :**

a) dix,

b) douze moins deux,

c) les deux réponses ci-dessus sont exactes.

d) aucune des réponses ci-dessus n'est exacte.

**Attention, seule la réponse c) rapporte 1 point !**

**1) Une camionnette peut être :**

a) un bien de consommation

b) un bien de production

c) un bien durable

**d) toutes les réponses ci-dessus sont correctes**

**2) La quantité de biens ou de services que l'on désire acquérir dépend :**

a) de son utilité

b) de l'aptitude de ce bien à satisfaire un besoin

c) des possibilités financières

**d) toutes les réponses ci-dessus sont correctes**

**3) Depuis le retour des Talibans en Afghanistan, le prix des billets d'avion pour en sortir a considérablement augmenté. Le facteur qui influence la formation du prix des billets d'avion est :**

a) l'intervention de l'Etat

**b) politique**

c) la spéculation boursière

d) aucune des réponses ci-dessus n'est correcte

**4) Le circuit économique est :**

a) un schéma qui montre toutes les opérations entre les entreprises et la banque

b) une théorie de l'activité économique qui part des relations entre agents

**c) une représentation simplifiée de l'économie qui montre les relations entre les agents économiques**

d) un circuit de voitures électriques

**5) Une partie des impôts prélevés est ensuite redistribués en vue :**

a) d'aider les plus démunis

b) de fournir des services publics

c) de fournir des biens publics

**d) tout ce qui précède**

**6) Une entreprise de nettoyage industriel fait partie du :**

a) secteur primaire

b) secteur secondaire

**c) secteur tertiaire**

d) secteur bipolaire

**7) Des intempéries dans le sud de l'Inde ont détruit des usines dans la chaîne de production d'automobiles, provoquant une vague de licenciements dans cette industrie. Il s'agit d'un chômage :**

a) frictionnel

b) technologique

**c) technique**

d) conjoncturel

**8) La division du travail permet un accroissement :**

a) des salaires des travailleurs

b) de la durée du temps de travail

**c) de la productivité**

d) toutes les réponses sont exactes

**9) Un marché qui ne comprend que deux offreurs est :**

- a) un monopole
- b) un duopole**
- c) un marché de concurrence monopolistique
- d) un cartel

**10) Lorsqu'un consommateur achète une branche de chocolat, l'argent dépensé constitue :**

- a) un flux monétaire**
- b) un salaire
- c) un flux réel
- d) toutes les réponses ci-dessus

**1 pt par réponse correcte**

**/ 10 pts**



## Question 4 – Les secteurs économiques et le circuit économique (23 points)

1. Indiquez, à l'aide d'une croix, à quel secteur économique appartiennent les professions ci-dessous :

	Primaire	Secondaire	Tertiaire
Secrétaire de direction			X
Héliculteur ou éleveur d'escargot	X		
Banquier			X
Boulangère		X	
Métallurgiste		X	
Agriculteur	X		
Architecte d'intérieur			X
Horloger		X	

0.5 pts par réponse correcte

/ 4 pts

2. Pour chaque image ci-dessous, indiquez à quel secteur économique elle fait référence et justifiez votre choix.

a)



Secteur économique<sup>2</sup> : **enseignant (1 pt)**.....

Justification : **exemple de justification : service proposé pour les élèves, tableau, etc. (1 pt)**.....

/ 2 pts

b)



Secteur économique<sup>2</sup> : **chimiste (1 pt)**.....

Justification : **exemple de justification : utilisation d'éprouvette, de produits chimiques (1 pt)**.....

/ 2 pts

c)



Secteur économique<sup>2</sup> : **bûcheron (1 pt)**.....

Justification : **exemple de justification : découpe le bois (1 pt)**.....

/ 2 pts

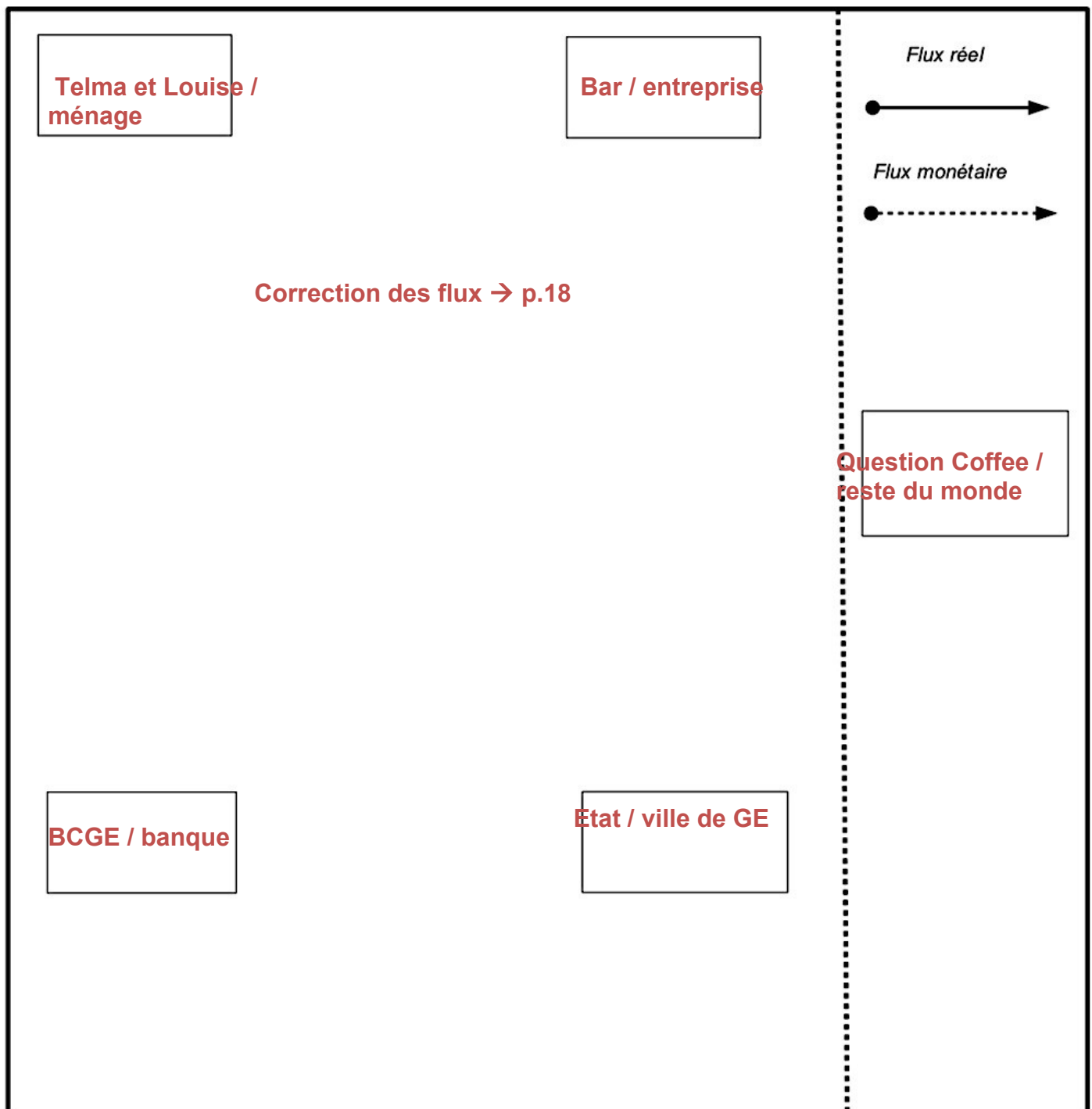
---

<sup>2</sup> Les images sont libres de droit et prises sur Pixabay.

3. Lisez attentivement le texte en **Annexe 2 (page 17)**, puis reconstituez le circuit économique comprenant les agents économiques ainsi que leurs relations en n'utilisant que les éléments du texte. Distinguez les flux réels des flux monétaires.

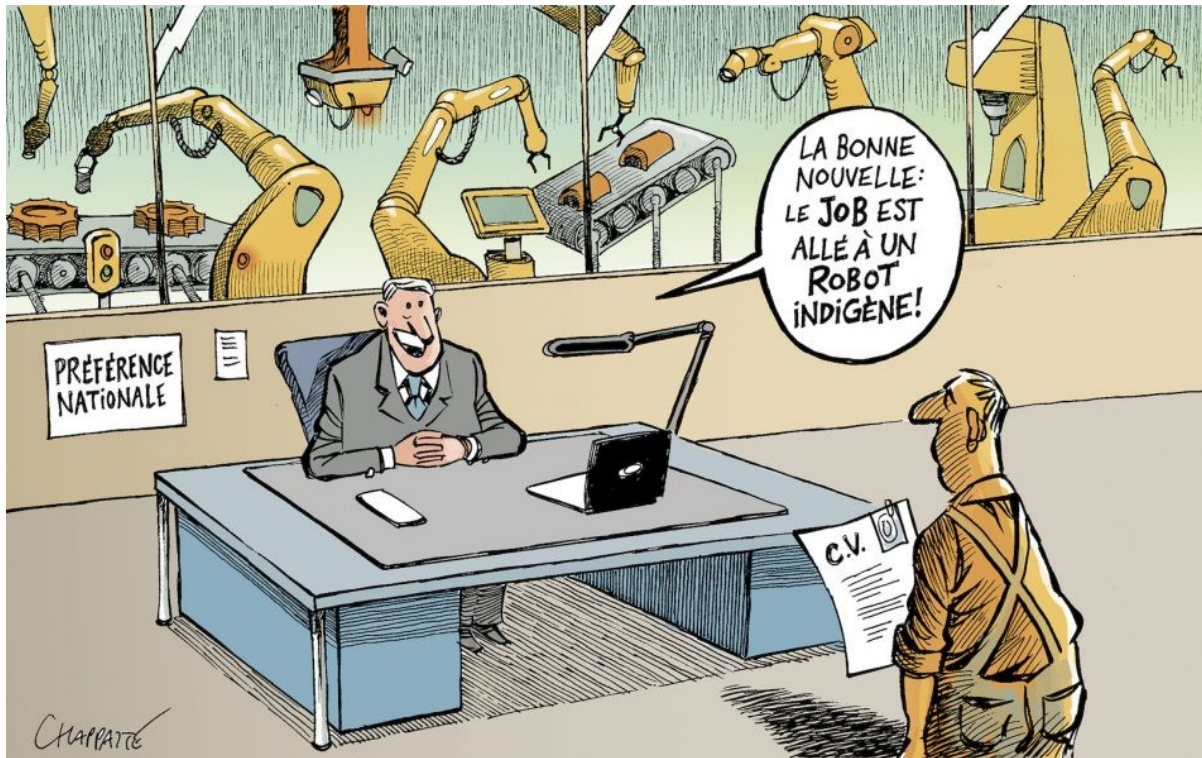
**1 pt par relation, -0.5 pts si sens faux, 2 pts pour les flux, -0.5 pts par faux / 13 pts**

(attention : au total, 11 flux sont demandés)



### Question 5 – Travail et chômage (13 points)

Prenez connaissance du dessin de presse<sup>3</sup> ci-dessous et répondez aux questions s’y rapportant.



1. Décrivez en détail ce dessin de presse de manière à ce qu’une personne non-voyante puisse s’en restituer une image précise.

**Description complète avec tous les éléments visuels et textuels (robot, employeur, employé, textes bulles, etc.)**.....

**- 0.5 pts par élément manquant**.....  
.....  
.....

**/ 2 pts**

2. Quels sont les avantages de remplacer les êtres humains par un robot. Donnez deux éléments de réponse.

**Pas de fatigue, d’émotions, efficacité, répétition de la tâche, travail continu sans pause, pas de maladie, pas de congé, les robots permettent d’augmenter la productivité, etc.**.....

**1 pt par élément correct**

**/ 2 pts**

<sup>3</sup> Source : <https://www.chappatte.com/gctag/retraite/>

3. Dans quel secteur économique travaille la personne qui licencie le travailleur ? Justifiez votre réponse.

**Dans le secteur tertiaire (1 pt), car il fournit des services (employeur) (1 pt) .....**

.....  
.....

**/ 2 pts**

4. Quel type de chômage est illustré ici ? Justifiez votre réponse.

**Chômage structurel ou technologique (1 pt), remplacement de la main-d'œuvre humaine par des machines en lien avec une évolution économique (1 pt).....**

.....  
.....

**/ 2 pts**

5. Quelles seraient les autres conséquences à long terme de cette situation ? Citez-en deux.

**Augmentation de la productivité : ouverture de nouveaux postes, apparition de nouveaux emplois très qualifiés ou peu qualifiés, demande accrue dans d'autres secteurs, etc.....**

**1 pt par élément correct**

**/ 2 pts**

6. En théorie, quel agent économique doit agir pour résorber ce type de chômage ?

**L'Etat (1 pt).....**

**/ 1 pt**

7. Proposez deux moyens à disposition de cet agent pour lutter contre ce type de chômage.

**Stimuler l'innovation, développer la formation professionnelle et / ou continue, (peuvent aussi être acceptées : politique de relance, encouragement des investissements, stimulation de la consommation, favoriser la création d'emploi).....**

.....  
.....  
.....

**/ 2 pts**

### **Question 6 – L’offre et la demande (12 points)**

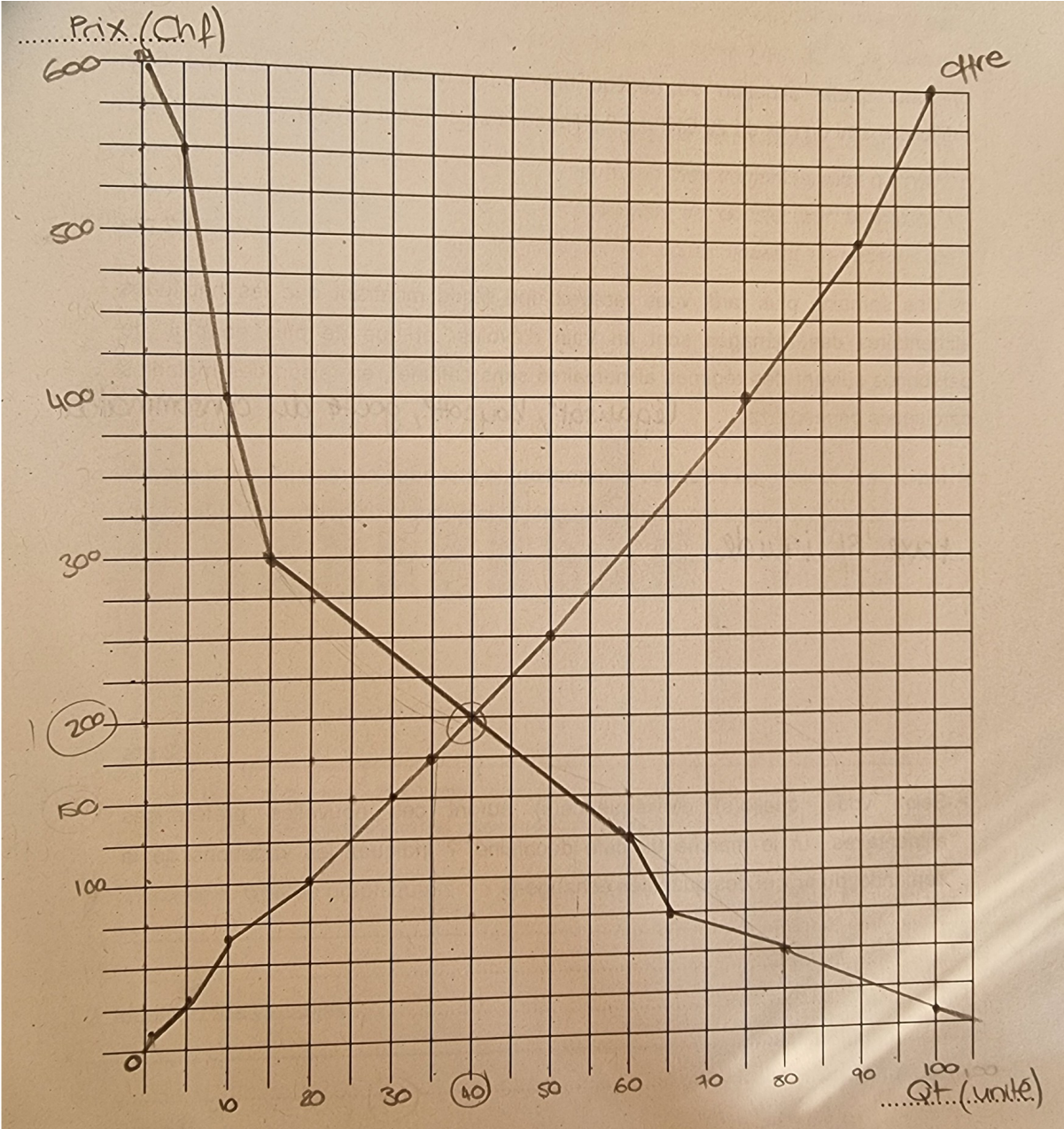
Vous êtes négociant pour une grande marque de *puff*<sup>4</sup> à Genève. Tous les mois, vous vous rendez à Cointrin sur les marchés boursiers pour acheter votre stock mensuel de cigarettes électroniques jetables. Malheureusement, vous y trouvez beaucoup de concurrence, notamment des négociants travaillant pour d’autres marques. Ce matin, vous avez reçu les informations tarifaires suivantes concernant les ventes mensuelles de *puff* :

<b>Prix (par unité)</b>	<b>Quantités offertes</b>		<b>Prix (par unité)</b>	<b>Quantités demandées</b>
9 CHF	1 unités		600 CHF	1 unités
30 CHF	5 unités		550 CHF	5 unités
70 CHF	10 unités		400 CHF	10 unités
100 CHF	20 unités		300 CHF	15 unités
175 CHF	35 unités		200 CHF	40 unités
250 CHF	50 unités		125 CHF	60 unités
400 CHF	75 unités		75 CHF	65 unités
500 CHF	90 unités		50 CHF	80 unités
600 CHF	100 unités		9 CHF	100 unités

---

<sup>4</sup> Cigarette électronique jetable

a) Présentez, sur le graphique ci-dessous, les courbes d'offre et de demande de café, ainsi que le prix et la quantité d'équilibre du marché. Nommez les axes, ainsi que les courbes.



1 pt pour les axes, 1 pt  $P_e$  et  $Q_e$ , 2 pts courbes et nom / 4 pts

b) Quels sont le prix et la quantité d'équilibre ?

**Prix d'équilibre = 200 CHF (1 pt)**.....

**Quantité d'équilibre = 40 kg (1 pt)**.....

**/ 2 pts**

c) Dans quelle situation de déséquilibre se trouverait-on si le marché fixait artificiellement un prix de 100 CHF/unité ? Répondez en chiffrant (en kg) ce déséquilibre.

**Lorsque  $P = 100$  CHF,  $Q_o = 62.5$  kg et  $Q_d = 20$  kg. L'offre est inférieur à la demande. Il s'agit d'une situation de pénurie (1 pt). Il y aura  $62.5 - 20 = 42.5$  kg de café en moins en magasin à ce prix-là (1 pt)**.....

**/ 2 pts**

d) Une semaine plus tard, vous recevez une étude montrant que les habitudes récréatives des ménages sont en train d'évoluer et que de plus en plus de personnes souhaitent arrêter de fumer en utilisant des patchs anti-nicotine<sup>5</sup>, en raison des maladies pulmonaires engendrées, plutôt que les cigarettes électroniques jetables.

➤ Indiquez le facteur qui influence la formation de prix dans ce marché, ainsi que les conséquences de cette tendance sur le prix et la quantité d'équilibre des *puffs*.

**Goût des consommateurs (1 pt)**.....

**Le prix et les quantités de liquide traditionnel échangés sur les marchés vont baisser (1 pt)**.....

.....

**/ 2 pts**

➤ Selon vous, quelle(s) conséquence(s) auront ces nouvelles préférences sanitaires sur le marché des patchs anti-nicotine ? Indiquez les variations de la demande, du prix et des quantités échangées.

**La demande de patchs anti-nicotine va augmenter (1 pt)**.....

**Les prix et les quantités de patchs anti-nicotine échangés vont alors augmenter (1 pt)**.....

.....

**/ 2 pts**

---

<sup>5</sup> Nicotine = substance addictive contenue dans le tabac



## Annexe 2 (document détachable de référence à la question 4, p. 11)

Thelma et Louise sont deux sœurs jumelles de vingt ans qui partagent un appartement à Plainpalais.

Thelma est étudiante en médecine, elle bénéficie également d'allocations d'études, pour un montant de 500.- par mois. Thelma & Louise sont orphelines depuis l'âge de 14 ans et depuis la mort de leurs parents, les jumelles bénéficient d'une rente orphelin d'un montant de 900.- / mois.

Louise, elle, a obtenu sa patente l'année dernière et elle vient d'ouvrir un bar dans le quartier de Plainpalais. Afin de pouvoir financer son projet de bar, Louise a bénéficié d'un prêt de 10'000.- avec un taux d'intérêt fixe (remboursable sur 5 ans ) de la part de la BCGE, en guise de soutien aux entreprises locales. Le bar bénéficie d'une scène, ce qui permet à Thelma d'organiser des « scènes ouvertes » destinées exclusivement à des groupes genevois, tous les jeudis soirs. Afin de soutenir cette idée, la ville de Genève octroie une subvention de 6000.- au bar dans le cadre des actions culturelles et de médiation soutenues par le service culturel de la ville.

Le bar sert un excellent café qui provient d'une coopérative rwandaise de femmes qui se nomme « question coffee » qui a pour but de promouvoir et soutenir le café rwandais mais également le travail des agricultrices. Chaque mois, le bar reçoit donc 20 kilos de café. En tant que gérante, Louise se verse un salaire de 5'000.- .

Thelma & Louise sont très proches, et comptent vivre ensemble un maximum de temps. C'est donc très naturellement que le projet de devenir propriétaires d'une maison un jour, voit le jour. Étant orphelines depuis l'âge de 14 ans, elles ont réussi à épargner leurs rentes d'orphelines et le montant s'élève à 48'000 .- , et elles ont décidé de placer ce montant sur un compte BCGE « épargne logement » à un taux de 1,8 %.

Flux monétaires / flux réels