

Economie 2^{ème} OS

Exercices d'entraînement en vue de la préparation au test d'accès en 2^{ème} année

Les exercices ci-après sont répartis en cinq parties différentes et couvrent l'ensemble du champ qu'il est nécessaire de maîtriser pour s'assurer de la réussite de l'examen d'admission en économie 2^{ème} os.

Ces différentes parties sont les suivantes:

Première partie: Besoins, biens et services et circuit économique

Deuxième partie: Grands courants de pensée et types de marché

Troisième partie: Offre, demande, formation des prix et élasticités

Quatrième partie: Facteurs de production et productivité

Cinquième partie: La monnaie

Les corrigés de ces exercices sont en fin de document (pages 11 et suivantes)

Bonne préparation!

Première partie: Besoins, biens et services et circuit économique

1. En quoi distingue-t-on un bien d'un service?

.....

2. Qu'entend-on par un bien libre?

.....

3. Complétez ce tableau en mettant deux croix par ligne

| | Biens | | Services | | Libre | Economique |
|-----------------------------|-----------------|---------------|-----------------|---------------|-------|------------|
| | De consommation | De production | De consommation | De production | | |
| le coucher de soleil | | | | | | |
| le gâteau de « mémé » | | | | | | |
| Un barrage hydro-électrique | | | | | | |
| Un CD | | | | | | |
| Une leçon d'économie | | | | | | |
| La vue sur le Mont-Blanc | | | | | | |

4. Donnez deux exemples de situations pour chacun de ces biens/services. Une situation où ce bien est un bien de consommation et l'autre où ce même bien est considéré comme un bien de production.

Une pomme :

1
 2

Un fromage :

1
 2

un coupe de cheveux:

1
 2

5. Chaque personne sur la planète a les mêmes besoins vitaux. En revanche, les besoins sociaux peuvent varier d'un individu à un autre. Pourquoi ? Justifiez votre réponse par un exemple.

.....

.....

.....

.....

.....

.....

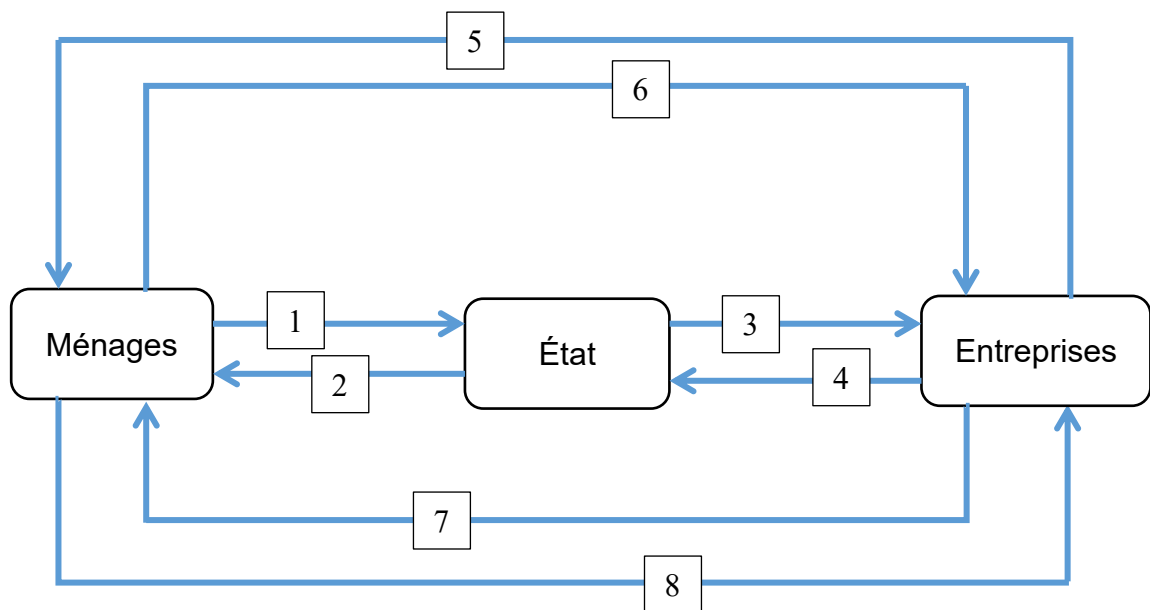
6. Donnez deux exemples concrets de besoins de sécurité.

.....

.....

7. En vous aidant du schéma ci-dessous, nommez les huit flux réels ou monétaires qui relient les différents agents économiques.

- | | |
|---------|--------|
| 1 | 5..... |
| 2 | 6..... |
| 3 | 7..... |
| 4 | 8..... |



Deuxième partie: Grands courants de pensée et types de marché

1. Pour les marxistes, la crise du capitalisme est inéluctable pour plusieurs raisons. Donnez en une et expliquez là.

.....
.....
.....
.....
.....

2. Cocher la ou les réponses exacte(s)

a) Parmi les affirmations suivantes, lesquelles **sont caractéristiques** d'un système économique **d'économie planifiée** ?

- La liberté économique est compromise.
- La satisfaction des besoins individuels est la priorité.
- Le droit au logement, à la santé et à l'éducation est respecté.
- Il y a beaucoup de diversité de produits.

b) Parmi les affirmations suivantes, lesquelles **sont caractéristiques** d'un système économique **d'économie de marché pure** ?

- Il s'agit d'un modèle théorique et aucun pays ne l'a jamais appliqué totalement.
- L'eau des rivières pourrait être rapidement polluée du fait de la liberté d'entreprise.
- Le principe d'égalité mène à peu de motivation et donc d'innovation.
- Des biens qui ne sont pas rentables ne sont pas produits.

3. Une des conditions pour qu'un marché soit "parfait" est ce qu'on appelle "la fluidité". Qu'entend-on par-là? Expliquez.

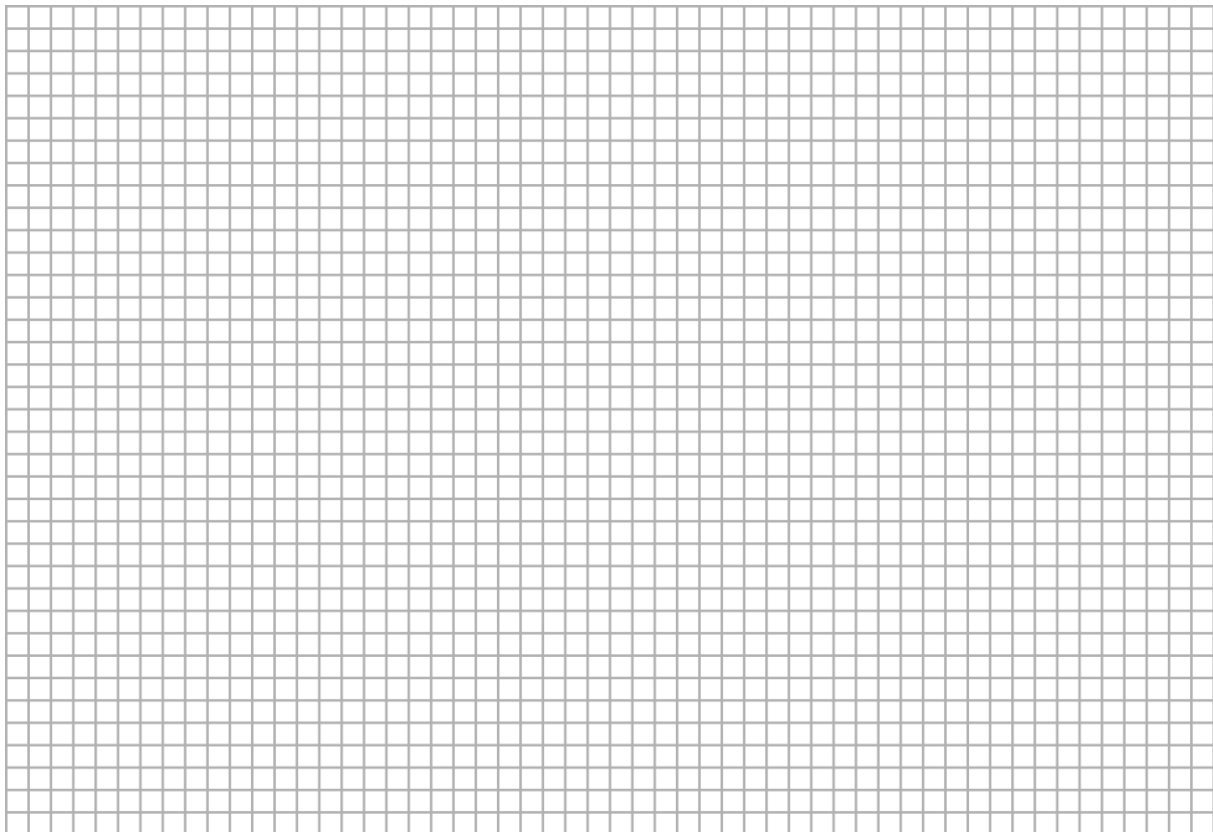
.....
.....
.....

Troisième partie: Offre, demande, formation des prix et élasticités

1. Le tableau suivant présente une table d'offre et de demande agrégée pour un même produit X. (marché en concurrence parfaite).

| P | 0 | 1 | 2 | 3 | 4 | 5 | 6 |
|----|-----|-----|----|----|----|-----|-----|
| Qd | 120 | 100 | 80 | 60 | 40 | 20 | 0 |
| Qo | 0 | 20 | 40 | 60 | 80 | 100 | 120 |

a) Tracez les courbes d'offre et de demande et déterminez la quantité et le prix d'équilibre.



b) Supposez qu'à partir de la position d'équilibre du marché ci-dessus, une augmentation des revenus des consommateurs induise un accroissement de la demande, de telle sorte que la quantité demandée pour chaque niveau de prix augmente de 20 unités.

Tracez la nouvelle courbe de demande et déterminez la nouvelle quantité et le nouveau prix d'équilibre.

c) Supposez qu'à partir de la nouvelle position d'équilibre du marché ci-dessus, une innovation technologique concernant la production du bien X induise un accroissement de l'offre, de telle sorte que la quantité offerte pour chaque niveau de prix augmente de 40 unités.

Tracez la nouvelle courbe d'offre et déterminez la nouvelle quantité et le nouveau prix d'équilibre.

2. Indiquez si la phrase est vraie ou fausse en mettant une croix dans la bonne colonne.

| | Vrai | Faux |
|--|------|------|
| Un marché parfaitement concurrentiel est caractérisé par des produits qui sont tous légèrement différents les uns des autres. | | |
| La loi de la demande exprime le fait qu'une augmentation du prix d'un bien conduit à une baisse de la quantité demandée de ce même bien. | | |
| Si les pommes et les oranges sont des substituts, une augmentation du prix des pommes va induire une baisse de la demande d'oranges. | | |
| Si les clubs et les balles de golf sont des biens complémentaires, une hausse du prix des clubs va induire une baisse de la demande des balles de golf | | |
| Si les consommateurs s'attendent à une hausse du prix des jeans, il va y avoir une hausse de la demande de jeans aujourd'hui | | |
| La loi de l'offre exprime le fait qu'une augmentation du prix du bien augmente la quantité offerte de ce bien. | | |

3. Vrai ou Faux?

Une diminution dans le prix des puces électroniques (entrant dans la fabrication des ordinateurs) associée à une diminution du revenu disponible des consommateurs feront nécessairement diminuer le prix des ordinateurs. (Un graphique est nécessaire.)

Réponse :

.....

.....

4. QCM, cochez **LA** meilleure réponse.

a) Parmi les variables suivantes, laquelle n'intervient pas dans les **déplacements** de la demande de pétrole ?

- Le prix du pétrole
- Le revenu des consommateurs
- La rigueur des hivers
- Le prix du gaz naturel

b) Comment se **déplacera** la courbe d'offre des cartes Pokémon juste au moment où ce divertissement passe de mode ?

- Vers la droite.
- Elle ne se déplacera pas.
- Vers la gauche.
- Vers la droite mais très légèrement.

c) Un déplacement **sur** la courbe d'offre d'un bien est provoqué par :

- Un changement dans la combinaison des facteurs de production (progrès technique)
- Une augmentation du prix des matières premières
- Un changement dans les coûts fixes
- Une modification du prix du bien en question

d) La courbe de demande d'un bien X pour la Suisse se **déplace vers la gauche** si :

- Le prix des biens complémentaires au bien X baisse
- Le prix des biens substituables au bien X baisse
- S'il y a une grande immigration en Suisse (personnes qui arrivent)
- Si le prix du bien X augmente

5. QCM, cochez **LA** bonne réponse

a) Le prix des pommes chute de 6 % et la quantité demandée augmente de 3 %. Cela signifie que la demande de pommes est

- élastique
- inélastique
- zéro élastique
- parfaitement élastique

b) En général, une courbe de demande plate indique que la demande :

- est élastique par rapport au prix
- a une élasticité unitaire
- aucune des réponses proposées
- est inélastique au prix

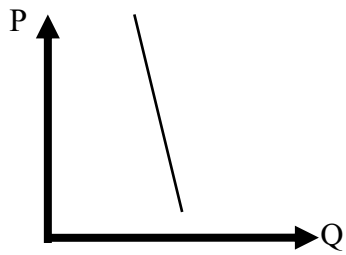
c) Quel exemple parmi les suivants est représentatif d'une courbe de demande inélastique par rapport au prix ?

- un bien de luxe
- un bien pour lequel il existe de très nombreux substituts
- un bien de première nécessité
- un bien inférieur

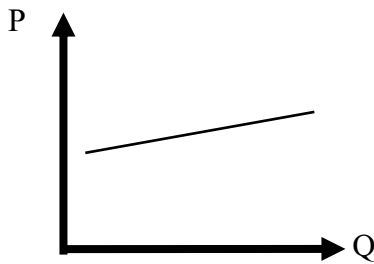
d) Si la courbe d'offre d'un bien est élastique par rapport au prix, on peut en conclure que :

- la quantité offerte est sensible aux variations du prix de ce bien
- la quantité demandée n'est pas sensible aux variations de prix de ce bien
- la quantité demandée est sensible aux variations de prix de ce bien
- la quantité offerte n'est pas sensible aux variations de prix de ce bien

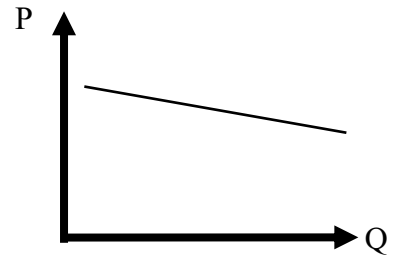
6. Pour chacun des schémas, indiquez si il s'agit de **l'offre ou de la demande** et si elle est **élastique / inélastique / parfaitement élastique / parfaitement inélastique / élasticité unitaire**.



.....



.....



.....

Quatrième partie: Facteurs de production et productivité

1. Attribuez le numéro correspondant à chaque objet à l'un des quatre facteurs de production ci-dessous::

1. *Marteau* 2. *Soleil* 3. *Boulon* 4. *Force physique* 5. *Heure supplémentaire*
 6. *Hangar* 7. *Bureau* 8. *Pluie* 9. *Machine* 10. *Main d'œuvre*
 11. *Emprunt* 12. *Graines* 13. *Produit en cours de transformation*

Capital financier :

Travail:

Capital technique circulant (CTC) :

Capital technique fixe (CTF) :

Sol, ressources naturelles :

2. Entourez LA bonne réponse

a) Les facteurs de production principaux sont :

- a. Les ressources naturelles, les entreprises, les Etats
- b. Le travail, le capital, les ressources naturelles
- c. Le travail, les entreprises, les ménages
- d. Le travail, le capital, les entreprises

b) Le capital fixe se différencie du capital circulant par le fait que :

- a. Sa durée de vie s'étend sur un seul cycle de production
- b. Sa durée de vie s'étend sur plusieurs cycles de production
- c. Contrairement au capital circulant qui disparaît dans un seul cycle, le capital fixe est détruit progressivement par l'usure et l'obsolescence
- d. Les réponses b) et c) sont correctes
- e. Aucune des réponses ci-dessus n'est correcte

Cinquième partie: La monnaie

1. Indiquez trois fonctions de la monnaie: **(3pts)**

.....
.....
.....

2. Indiquez deux tâches de la Banque Nationale Suisse **(2pts)**

.....
.....

3. Tania paie le plein d'essence de son scooter en utilisant sa carte de crédit à la caisse de la station essence.

a. Quel est le **type** de monnaie utilisé ? Justifiez votre réponse.

.....
.....

b. Comment s'appelle l'autre type de monnaie ?

.....

c. Quelle **fonction** de la monnaie est illustrée par ce cas ?

.....

4. Pourquoi le sel peut-il faire office de monnaie, alors que des roses ou des voitures ne pourraient pas faire l'affaire? Justifiez dans les deux cas.

.....
.....
.....

Correctif

| |
|--|
| Première partie: Besoins, biens et services et circuit économique |
|--|

1. En quoi distingue-t-on un bien d'un service?

Le Bien est matériel, tangible, ce qui n'est pas le cas du service

.....

2. Qu'entend-on par un bien libre?

Un bien libre est un bien disponible dans la nature en quantité suffisante pour couvrir tous les besoins de l'Homme, il n'y a pas d'intervention humaine.

3. Complétez ce tableau en mettant deux croix par ligne

| | Biens | | Services | | Libre | Economique |
|-----------------------------|-----------------|---------------|-----------------|---------------|-------|------------|
| | De consommation | De production | De consommation | De production | | |
| le coucher de soleil | | | X | | X | |
| le gâteau de « mémé » | X | | | | | X |
| Un barrage hydro-électrique | | X | | | | X |
| Un CD | X | | | | | X |
| Une leçon d'économie | | | X | | | X |
| La vue sur le Mont-Blanc | | | X | | X | |

4. Donnez deux exemples de situations pour chacun de ces biens/services. Une situation où ce bien est un bien de consommation et l'autre où ce même bien est considéré comme un bien de production.

Une pomme :

1 **Une pomme que je mange à mon goûter**.....

2 **Une pomme qui servira à préparer une tarte aux pommes**.....

Un fromage :

1 **Un fromage que je déguste en fin de repas**

2 **Un fromage que je râpe pour faire une fondue**

Une coupe de cheveux:

1 **La coupe de cheveux que je paye chez mon coiffeur**

2 **La coupe de cheveux sur un mannequin qui participe à un défilé de mode**.....

5. Chaque personne sur la planète a les mêmes besoins vitaux. En revanche, les besoins sociaux peuvent varier d'un individu à un autre. Pourquoi ? Justifiez votre réponse par un exemple.

Les besoins sociaux dépendent de plusieurs facteurs, comme l'âge, la classe sociale, l'époque, la culture, etc. Par exemple, une sortie au grand théâtre sera considérée comme un besoin de luxe pour une personne à bas revenu alors qu'elle sera considérée comme un besoin social pour une personne fortunée.

.....

6. Donnez deux exemples concrets de besoins de sécurité.

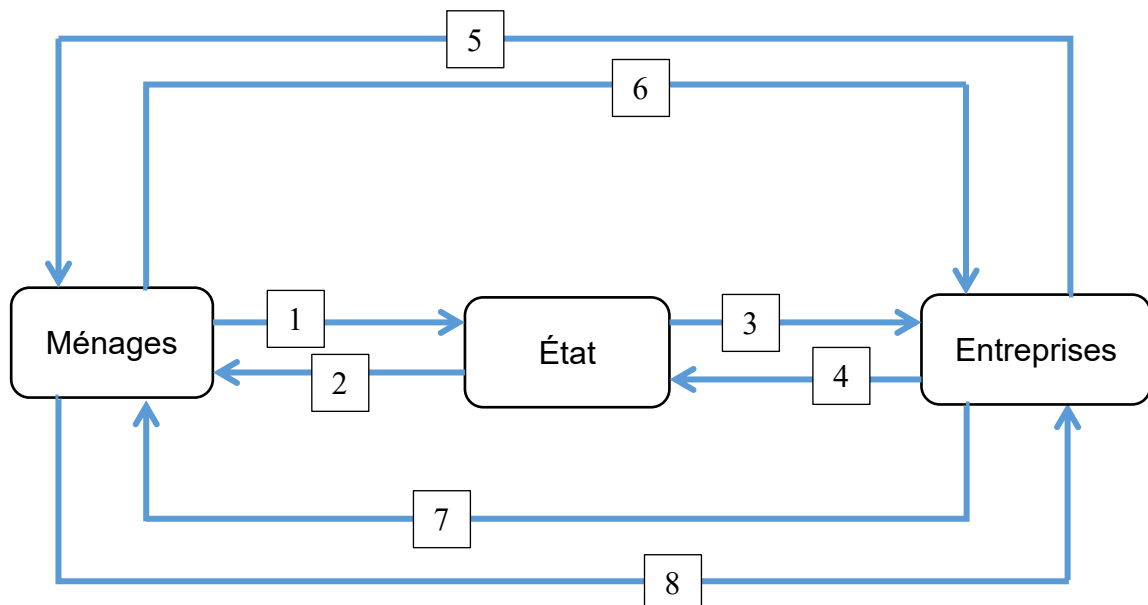
Le fait de vivre dans un pays en paix, avoir un travail fixe, ne pas vivre dans la rue, etc.....

.....

7. En vous aidant du schéma ci-dessous, nommez les huit flux réels ou monétaires qui relient les différents agents économiques.

- | | |
|---|---|
| 1 impôts (monétaire) | 5 biens et services (réel) |
| 2 transports publics (réel)..... | 6 dépense-achats (monétaire) |
| 3 subventions (monétaire)..... | 7 salaires (monétaire)..... |
| 4 impôts (monétaire) | 8 travail (réel) |

Il existe d'autres exemples possibles!



Deuxième partie: Grands courants de pensée et types de marché

1. Pour les marxistes, la crise du capitalisme est inéluctable pour plusieurs raisons. Donnez en une et expliquez là.

1. Sous-consommation ouvrière. L'entrepreneur individuel, en cherchant à maximiser ses profits, va faire pression sur les salaires qui représentent un coût. Or ces salaires sont un élément de la demande effective.

2. la production et la consommation sont des opérations disjointes. Les biens sont produits pour être vendus en échange de monnaie, et non pour satisfaire la demande, ce qui entraîne des désajustements entre production et consommation

3. la recherche d'une plus-value toujours plus importante et la concurrence entre capitalistes devraient provoquer une paupérisation des ouvriers et un blocage dans le développement du système capitaliste.

2. Cocher la ou les réponses exacte(s)

a) Parmi les affirmations suivantes, lesquelles **sont caractéristiques** d'un système économique **d'économie planifiée** ?

- La liberté économique est compromise.
- La satisfaction des besoins individuels est la priorité.
- Le droit au logement, à la santé et à l'éducation est respecté.
- Il y a beaucoup de diversité de produits.

b) Parmi les affirmations suivantes, lesquelles **sont caractéristiques** d'un système économique **d'économie de marché pure** ?

- Il s'agit d'un modèle théorique et aucun pays ne l'a jamais appliqué totalement.
- L'eau des rivières pourrait être rapidement polluée du fait de la liberté d'entreprise.
- Le principe d'égalité mène à peu de motivation et donc d'innovation.
- Des biens qui ne sont pas rentables ne sont pas produits.

3. Une des conditions pour qu'un marché soit "parfait" est ce qu'on appelle "la fluidité". Qu'entend-on par-là? Expliquez.

Les facteurs de productions devraient pouvoir être déplacés immédiatement et ainsi les producteurs changer de production sans encombres.....

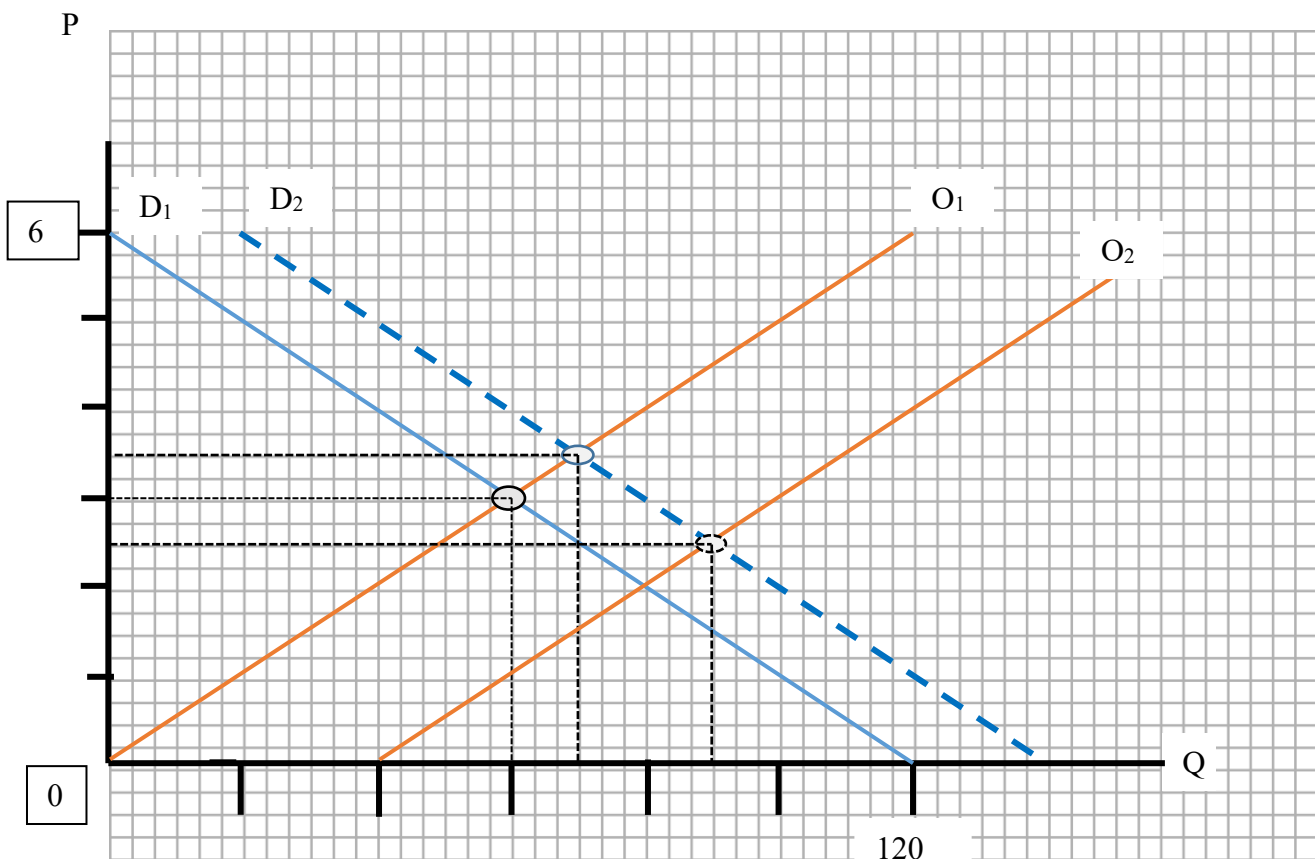
.....

Troisième partie: Offre, demande, formation des prix et élasticités

1. Le tableau suivant présente une table d'offre et de demande agrégée pour un même produit X. (marché en concurrence parfaite).

| P | 0 | 1 | 2 | 3 | 4 | 5 | 6 |
|----|-----|-----|----|----|----|-----|-----|
| Qd | 120 | 100 | 80 | 60 | 40 | 20 | 0 |
| Qo | 0 | 20 | 40 | 60 | 80 | 100 | 120 |

a) Tracez les courbes d'offre et de demande et déterminez la quantité et le prix d'équilibre. **prix équilibre=3, Quantité équilibre=60**



b) Supposez qu'à partir de la position d'équilibre du marché ci-dessus, une augmentation des revenus des consommateurs induise un accroissement de la demande, de telle sorte que la quantité demandée pour chaque niveau de prix augmente de 20 unités.

Tracez la nouvelle courbe de demande et déterminez la nouvelle quantité et le nouveau prix d'équilibre. **Prix équilibre=3.5frs, quantité équilibre=70**

c) Supposez qu'à partir de la nouvelle position d'équilibre du marché ci-dessus, une innovation technologique concernant la production du bien X induise un accroissement de l'offre, de telle sorte que la quantité offerte pour chaque niveau de prix augmente de 40 unités.

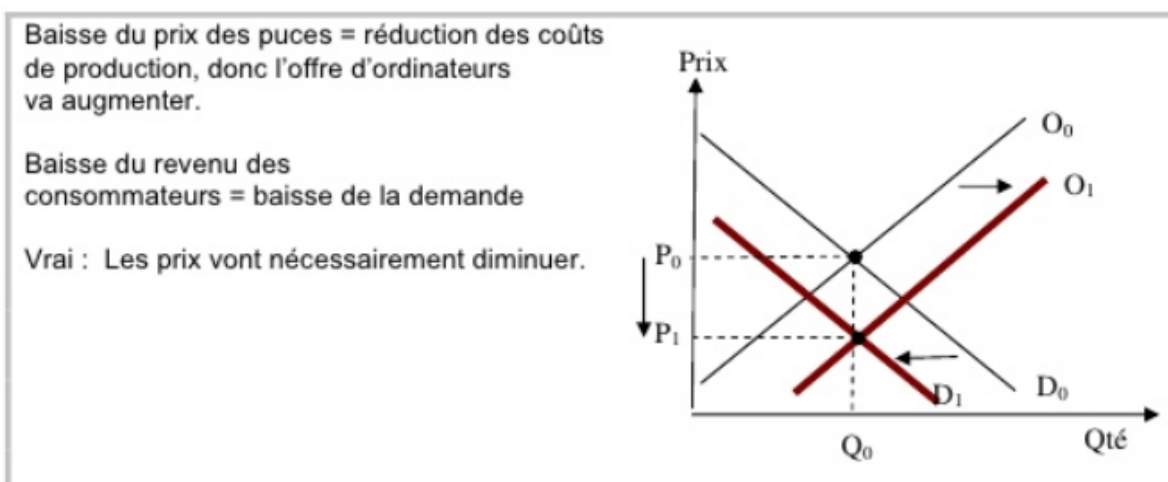
Tracez la nouvelle courbe d'offre et déterminez la nouvelle quantité et le nouveau prix d'équilibre. **Prix équilibre=2.5frs, quantité équilibre=90**

2. Indiquez si la phrase est vraie ou fausse en mettant une croix dans la bonne colonne.

| | Vrai | Faux |
|--|----------|----------|
| Un marché parfaitement concurrentiel est caractérisé par des produits qui sont tous légèrement différents les uns des autres. | | X |
| La loi de la demande exprime le fait qu'une augmentation du prix d'un bien conduit à une baisse de la quantité demandée de ce même bien. | X | |
| Si les pommes et les oranges sont des substituts, une augmentation du prix des pommes va induire baisse une de la demande d'oranges. | | X |
| Si les clubs et les balles de golf sont des biens compléments, une hausse du prix des clubs va induire une baisse de la demande des balles de golf | X | |
| Si les consommateurs s'attendent à une hausse du prix des jeans, il va y avoir une hausse de la demande de jeans aujourd'hui | X | |
| La loi de l'offre exprime le fait qu'une augmentation du prix du bien augmente la quantité offerte de ce bien. | X | |

3. Vrai ou Faux?

Une diminution dans le prix des puces électroniques (entrant dans la fabrication des ordinateurs) associée à une diminution du revenu disponible des consommateurs feront nécessairement diminuer le prix des ordinateurs. (Un graphique est nécessaire.)



4. QCM, cochez **LA** meilleure réponse.

e) Parmi les variables suivantes, laquelle n'intervient pas dans les **déplacements** de la demande de pétrole ?

- Le prix du pétrole
- Le revenu des consommateurs
- La rigueur des hivers
- Le prix du gaz naturel

f) Comment se **déplacera** la courbe d'offre des cartes Pokémon juste au moment où ce divertissement passe de mode ?

- Vers la droite.
- Elle ne se déplacera pas.
- Vers la gauche.
- Vers la droite mais très légèrement.

g) Un déplacement **sur** la courbe d'offre d'un bien est provoqué par :

- Un changement dans la combinaison des facteurs de production (progrès technique)
- Une augmentation du prix des matières premières
- Un changement dans les coûts fixes
- Une modification du prix du bien en question

h) La courbe de demande d'un bien X pour la Suisse se **déplace vers la gauche** si :

- Le prix des biens complémentaires au bien X baisse
- Le prix des biens substituables au bien X baisse
- S'il y a une grande immigration en Suisse (personnes qui arrivent)
- Si le prix du bien X augmente

5. QCM, cochez **LA** bonne réponse

a) Le prix des pommes chute de 6 % et la quantité demandée augmente de 3 %. Cela signifie que la demande de pommes est

- élastique
- inélastique
- zéro élastique
- parfaitement élastique

b) En général, une courbe de demande plate indique que la demande :

- est élastique par rapport au prix
- a une élasticité unitaire
- aucune des réponses proposées
- est inélastique au prix

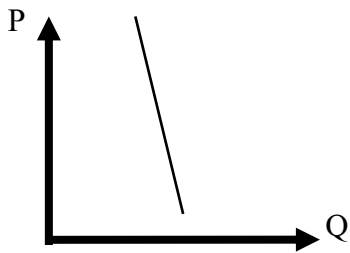
c) Quel exemple parmi les suivants est représentatif d'une courbe de demande inélastique par rapport au prix ?

- un bien de luxe
- un bien pour lequel il existe de très nombreux substituts
- un bien de première nécessité
- un bien inférieur

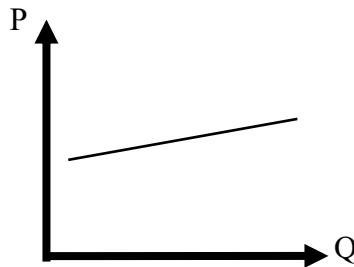
d) Si la courbe d'offre d'un bien est élastique par rapport au prix, on peut en conclure que :

- la quantité offerte est sensible aux variations du prix de ce bien
- la quantité demandée n'est pas sensible aux variations de prix de ce bien
- la quantité demandée est sensible aux variations de prix de ce bien
- la quantité offerte n'est pas sensible aux variations de prix de ce bien

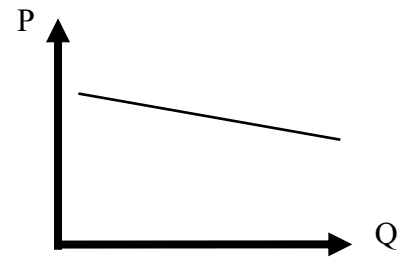
6. Pour chacun des schémas, indiquez si il s'agit de **l'offre ou de la demande** et si elle est **élastique / inélastique / parfaitement élastique / parfaitement inélastique / élasticité unitaire**.



demande.....
inélastique.....



offre.....
élastique.....



demande.....
élastique.....

| |
|---|
| Quatrième partie: Facteurs de production et productivité |
|---|

1. Attribuez le numéro correspondant à chaque objet à l'un des quatre facteurs de production ci-dessous::

1. Marteau 2. Soleil 3. Boulon 4. Force physique 5. Heure supplémentaire
 6. Hangar 7. Bureau 8. Pluie 9. Machine 10. Main d'œuvre
 11. Emprunt 12. Graines 13. Produit en cours de transformation

Capital financier : **11**.....

Travail: **4, 5, 10**.....

Capital technique circulant (CTC): **3, 12,13**.....

Capital technique fixe (CTF) : **1, 6, 7, 9**

Sol, ressources naturelles : **2,8**.....

2. Entourez LA bonne réponse

a) Les facteurs de production principaux sont :

- a. Les ressources naturelles, les entreprises, les Etats
- | |
|--|
| b. Le travail, le capital, les ressources naturelles |
|--|
- c. Le travail, les entreprises, les ménages
- d. Le travail, le capital, les entreprises

b) Le capital fixe se différencie du capital circulant par le fait que :

- a. Sa durée de vie s'étend sur un seul cycle de production
- b. Sa durée de vie s'étend sur plusieurs cycles de production
- c. Contrairement au capital circulant qui disparaît dans un seul cycle, le capital fixe est détruit progressivement par l'usure et l'obsolescence
- | |
|---|
| d. Les réponses b) et c) sont correctes |
|---|
- e. Aucune des réponses ci-dessus n'est correcte

| |
|-------------------------------------|
| Cinquième partie: La monnaie |
|-------------------------------------|

1. Indiquez trois fonctions de la monnaie: **(3pts)**

Réserve de valeur, mesure de la valeur, moyen de paiement

.....

2. Indiquez deux tâches de la Banque Nationale Suisse **(2pts)**

Emettre la monnaie; diriger la politique monétaire;

.....

3. Tania paie le plein d'essence de son scooter en utilisant sa carte de crédit à la caisse de la station essence.

a) Quel est le **type** de monnaie utilisé ? Justifiez votre réponse.

Monnaie scripturale, car il s'agit d'une écriture de compte

.....

b) Comment s'appelle l'autre type de monnaie ?

Monnaie fiduciaire

.....

c) Quelle **fonction** de la monnaie est illustrée par ce cas ?

Moyen de paiement

.....

4. Pourquoi le sel peut-il faire office de monnaie, alors que des roses ou des voitures ne pourraient pas faire l'affaire? Justifiez dans les deux cas.

Car le sel est divisible, se conserve dans le temps, est facilement transportable et est assez rare pour avoir une valeur. Les roses ne se conservent pas et les voitures sont difficilement divisibles et transportables.

.....

.....