

**Département de l'instruction publique,  
de la formation et de la jeunesse**

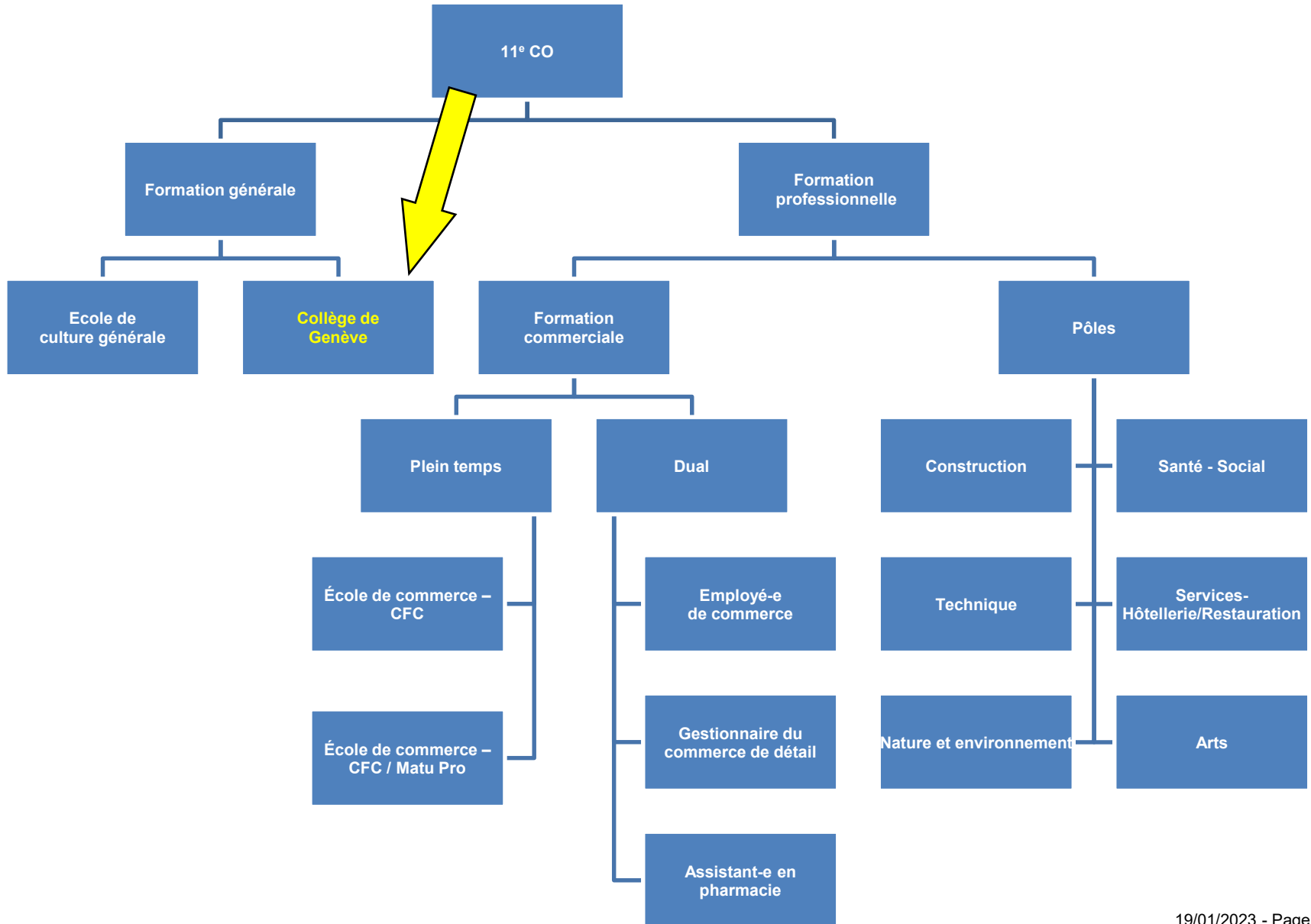
**Enseignement secondaire II**

**Collège de Genève**

**La maturité gymnasiale**

janvier 2023

# Formations au secondaire II



# **La formation gymnasiale repose sur un système articulé autour de choix d'options...**

**I. Onze disciplines fondamentales**

**II. Une option spécifique**

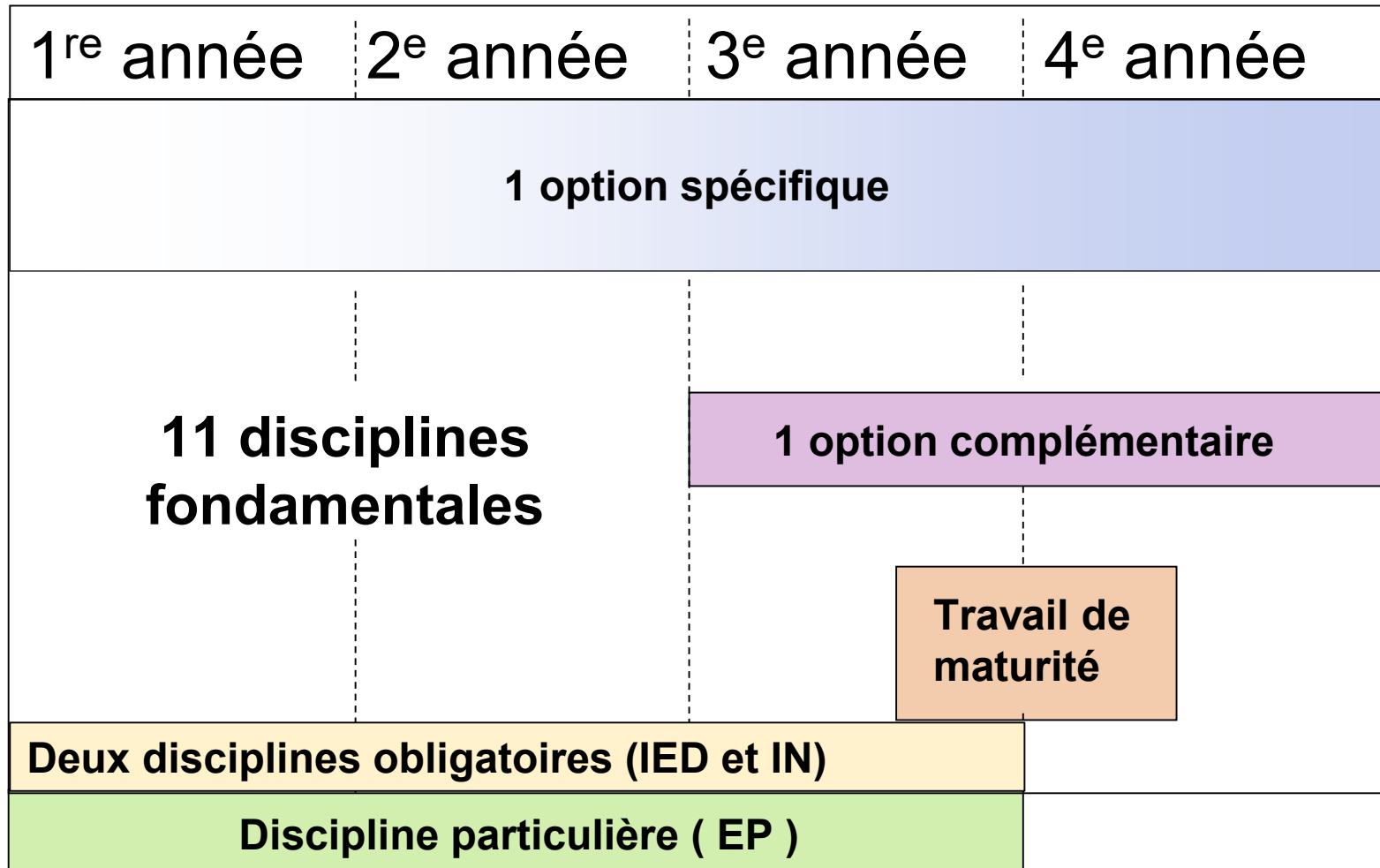
**III. Une option complémentaire**

**IV. Un travail de maturité**

**V. Une discipline particulière**

**VI. Deux disciplines obligatoires**

# Répartition des disciplines



# **I. Onze disciplines fondamentales**

- 1. Français**
- 2. 2<sup>e</sup> langue nationale**
- 3. 3<sup>e</sup> langue (nationale ou anglais ou latin)**
- 4. Mathématiques (niveau 1 ou 2)**
- 5. Physique**
- 6. Chimie**
- 7. Biologie**
- 8. Histoire**
- 9. Géographie**
- 10. Philosophie**
- 11. Arts visuels ou musique**

## II. Une option spécifique à choix

- **4<sup>e</sup> langue** (latin ou grec ou espagnol ou anglais ou 3<sup>e</sup> langue nationale)
- **Physique et applications des mathématiques**
- **Biologie et chimie**
- **Économie et droit**
- **Arts visuels**
- **Musique**

Permet  
d'approfondir un  
domaine  
d'étude

## III. Une option complémentaire

- Applications des mathématiques
- Physique
- Chimie
- Biologie
- Géographie
- Histoire
- Économie et droit
- Philosophie
- Arts visuels
- Musique
- Sport
- Informatique

Permet de  
renforcer un profil  
ou de diversifier sa  
formation

## **IV. Un travail de maturité**

- **Rédaction et soutenance d'un travail effectué pendant les deux dernières années d'études.**

## **V. Une discipline particulière**

- **Éducation physique**

Cette discipline compte pour la promotion d'un degré à l'autre, mais n'est pas reprise pour le certificat de maturité.



## **VI. Deux disciplines obligatoires**

- **IED: introduction à l'économie et au droit (degré 1)**
- **IN: informatique (degrés 1, 2 et 3)**

Ces disciplines comptent pour la promotion d'un degré à l'autre, mais ne sont pas reprises pour le certificat de maturité.

# Quand et que choisir ?

- **Choix pour l'entrée en 1<sup>re</sup> année**
- **Choix pour l'entrée en 3<sup>e</sup> année**

# Quelques conseils

**Avant l'inscription, l'élève définit le profil des études qu'il veut entreprendre et tient compte des éléments suivants :**

- **ce qui est imposé et ce qui est optionnel**
- **ses goûts, ses aptitudes et ses motivations**

# Choix pour l'entrée en 1<sup>re</sup> année

- **L'option spécifique**
- **La 2<sup>e</sup> langue nationale en DF**
- **La 3<sup>e</sup> langue en DF**
- **Le niveau de mathématiques**
- **La branche artistique**

# Programme de 1<sup>re</sup> année

Français

Histoire

Introduction à l'économie et au droit

Chimie

Informatique

Education physique

Option spécifique

2<sup>e</sup> langue nationale

3<sup>e</sup> langue

Mathématiques niveau 1 - 2

Arts visuels / Musique

# Choix pour l'entrée en 3<sup>e</sup> année

- **L'option complémentaire**
- **L'orientation du travail de maturité  
(en cours de 3<sup>e</sup> année)**

# Maturité mention bilingue : deux modèles

## **... par enseignement dans la langue choisie**

Une partie des cours sont donnés dans la langue choisie.

## **... par séjours linguistiques et scolaires**

Une partie du cursus est effectuée dans une autre région linguistique.

# Maturité mention bilingue

## Objectifs

- accroître l'acquisition de compétences communicationnelles
- permettre l'acquisition d'un vocabulaire et de concepts spécifiques
- approfondir les connaissances culturelles liées à la langue d'immersion

**Les objectifs définis par les plans d'études cadres sont garantis également dans les disciplines enseignées en immersion.**



# Maturité mention bilingue

- **Etre admissible dans la filière gymnasiale** (en venant de LS)
- **Avoir obtenu, en 11<sup>e</sup> année, au minimum 4.8 en français et dans la langue choisie, tant à l'inscription qu'à la fin de l'année**
- **Confirmer les résultats (4.5 de moyenne) en fin de 1<sup>re</sup> du collège en FR et langue choisie.**

SÉANCE D'INFORMATION

**Lundi 30 janvier 2023** à 20h00 à l'Aula Frank-Martin

# Conditions d'admission au collège

Sont admis les élèves de 11<sup>e</sup> année :

a) promus de la section "LS"

b) bien promus de la section "LC "

- moyenne générale égale ou supérieure à 5.0 et au plus une seule moyenne annuelle insuffisante, à l'exclusion du français et des mathématiques ;
- moyenne des disciplines principales (français, mathématiques, allemand et discipline de section) égale ou supérieure à 4.5.

Bons indicateurs:

- Résultats constants ou en progression
- Bons résultats d'EVACOM

# Clés du succès

- **Goût pour l'étude, plaisir**
- **Curiosité intellectuelle**
- **Sens de l'organisation, de l'anticipation**
- **Persévérance dans les apprentissages**
- **Autonomie**
- **Créativité**
- **Proactivité**
- **Etre prêt à la diversité des disciplines**

# Dispositif SAE (sport-arts-études)

- **Classes spécifiques au CECG Madame de Staël**
- **Dispositif individualisé au CEC André-Chavanne**

## Délais d'inscription:

**13 janvier 2023: danse et musique** (auditions en février et mars)

**24 février 2023: sports individuels et collectifs**

# Inscriptions des élèves extérieurs au DIP

## Ouverture du dossier d'inscription:

**du 26 janvier au 1<sup>er</sup> mars 2023**

- Sur normes: certaines écoles AGEP et écoles françaises publiques et privées reconnues par l'Education nationale
- Autres écoles: sur examens passés les 22 et 23 mars

## Choix de formation et de profil (options):

**du 31 mars au 25 avril 2023**

# Inscriptions des élèves en provenance du CO

- **ouverture d'un dossier d'inscription en ligne :**  
→ novembre 2022
- **informations dans les classes du CO :**  
→ mars 2023
- **choix de formation et de profil (options) :**  
→ du 31 mars au 25 avril

**Informations et vidéos importantes en ligne !**

<https://www.ge.ch/inscription-enseignement-secondaire-ii>

ou taper "inscription Collège Genève" dans un moteur de recherche

# Répartition des options

	OPTIONS SPECIFIQUES											LA DF	Maturité gymnasiale	Maturité bilingue
	AL	IT	AN	LA	GR	ES	BC	PM	ED	AV	MU			
Calvin					X		X	X	X	X			X	MMBe AL
de Candolle				X			X	X	X	X		X*	X	MMBe AL
A.-Chavanne			X			X	X	X	X				X	MMBe AN
Claparède						X	X	X	X	X	X		X	MMBs
E.-Gourd			X			X	X	X	X				X	MMBs
Rousseau				X		X	X		X	X		X*	X	MMBe AN
de Saussure						X	X	X	X	X	X		X	MMBs
Sismondi		X	X				X	X	X	X			X	MMBs
Mme de Staël						X	X	X	X	X			X	MMBs
Voltaire	X				X	X	X		X	X		X	X	MMBs

La croix indique les combinaisons possibles.

\*sous réserve d'effectifs suffisants

MMBe : maturité bilingue par enseignement

MMBs : maturité bilingue par séjour

LA DF : latin en discipline fondamentale

ED : économie et droit

AV : arts visuels

AN : anglais

IT : italien

LA : latin

MU : musique

GR : grec

ES : espagnol

BC : biologie et chimie

PM : physique et application des mathématiques

AL : allemand

# Séances d'accompagnement aux inscriptions en ligne

En cas de besoin et pour accompagner l'inscription en ligne dans les **choix pédagogiques**, les trois filières ci-dessous proposent des permanences facultatives de conseils par des professionnels :

**les lundi 3 et mardi 4 avril 2023 de 17h à 20h**

Elles permettront aux personnes qui se posent encore des questions sur certaines particularités pédagogiques ou sur les choix à opérer dans une filière, d'obtenir les dernières réponses qui leur permettront de procéder à l'inscription par leur compte e-démarches.

En cas d'intérêt, vous voudrez bien **vous munir du bulletin du 2<sup>e</sup> trimestre ou du dernier bulletin de notes reçu** ainsi que des documents d'accès reçus (e-démarches).

Collège de Genève : les permanences auront lieu dans les collèges :

**Claparède : Chemin de Fossard 61, 1231 Chêne-Bougeries**

**Calvin : Rue Théodore De-Bèze 2-4, 1206 Genève**

**Sismondi : Chemin Eugène-Rigot 3, 1202 Genève**

**de Saussure : Vieux-Chemin-d'Onex 9, 1213 Petit-Lancy**

Ecole de Culture Générale: Ella Maillart : Rue d'Italie 5, 1204 Genève.

Ecole de Commerce (plein temps): André Chavanne : Av. Trembley 14, 1209 Genève.

Pour les **questions techniques ou en lien avec le compte e-démarches**, une hotline est à votre disposition **au 022 327 37 54**, vous pourrez également prendre un rendez-vous en vue d'une inscription en présentiel (par le même numéro de téléphone).

Pour les inscriptions à (Transition):

- l'ACCES II (Accueil de l'enseignement secondaire II);
- CFPP (Centre de formation préprofessionnelle);
- PI (Service des parcours individualisés, anciennement FO18);

Des entretiens individuels d'accueil et d'accompagnement des familles sont prévus; les directions des établissements concernés, convoqueront les élèves et leurs parents par courrier.



# Inscriptions en avril

- **Les choix de profil (choix d'options et de niveau) doivent être validés d'ici le 25 avril. Ils sont définitifs et ne peuvent être modifiés en juin.**
- **Le choix de la maturité bilingue en allemand ou en anglais, par enseignement ou par séjours, est définitif.**

# Répartition géographique

- Les élèves sont scolarisés dans un établissement correspondant à la carte scolaire définie en fonction du domicile, des choix d'options et des places disponibles.
- Un élève n'est pas forcément attribué au collège le plus proche de son domicile.
- Une demande d'affectation particulière peut être faite, uniquement pour motifs impérieux et si elle comporte les justificatifs, d'ici au 30 avril ([coregeo-college@etat.ge.ch](mailto:coregeo-college@etat.ge.ch)).

# Merci de votre attention