

UNIVERSITÉ DE GENÈVE
Département d'économie politique

4242 : Economie politique I (L-Z)

EXERCICES 1 : INTRODUCTION, OFFRE ET DEMANDE

Réponses suggérées

Professeur Nicolas Schmitt

Novembre 2004

Assistants: Iris Macculi, Vangheli Lakiotis

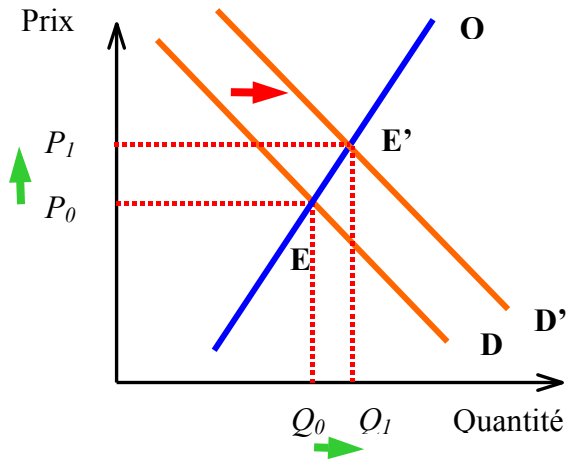
1.
 - a. C'est le montant des intérêts que vous obtiendriez si vous épargniez les 100 Frs. au lieu de les dépenser, soit $100 \text{ Frs.} \times 2\% = 2 \text{ Frs.}$
 - b. Le coût d'opportunité augmenterait pour ce taux d'intérêt plus élevé. Il serait alors égal à $100 \text{ Frs.} \times 3\% = 3 \text{ Frs.}$ Le coût d'opportunité étant plus élevé que dans le cas précédent, vous êtes *plus* incités à épargner vos 100 Frs. étant donné que pour les dépenser aujourd'hui, il faut renoncer à 1 Fr. d'intérêts de plus.
 - c. Si vous anticipez que dans une année votre revenu pourrait diminuer, vous êtes moins disposés à tout consommer maintenant. En fait, 100 Frs. dans une année ont moins de valeur pour vous si vous continuez à recevoir de l'argent de poche que si vous n'en recevez plus. Ceci est vrai autant quand le taux d'intérêt est de 2% que lorsqu'il est de 3%. Cette augmentation de votre disposition à épargner est valable en fait pour *tout* taux d'intérêt.

2.
 - a. Efficience (externalité négative)
 - b. Efficience (externalité négative)
 - c. Efficience (pouvoir de marché)
 - d. Equité
 - e. Equité
 - f. Non, l'état peut promouvoir l'équité également en produisant des biens et des services utiles au grand public sans demander de rémunération spécifique. Par exemple, fournir une éducation obligatoire gratuite à tous les enfants du canton, indépendamment des moyens que leurs familles auraient pu y dévouer contribue à l'équité entre citoyens.

3. Du point de vue de l'équité économique, cette affirmation reconnaît une protection sociale lorsqu'une personne perd son emploi. Ainsi, cette personne peut continuer à consommer, à épargner et à être active dans la vie économique de la société même pendant la durée du chômage. Les individus en général n'aiment pas supporter le risque de perdre leur emploi (ils ont une aversion pour ce risque). Du point de vue de l'efficience économique, avoir une assurance contre ce risque est par conséquent une protection désirable. Mais cette protection peut aussi avoir des coûts d'efficience surtout si elle est sans limite dans le temps car elle affaiblit ainsi l'incitation d'une personne de chercher un nouvel emploi, allongeant par ce biais la durée du chômage.

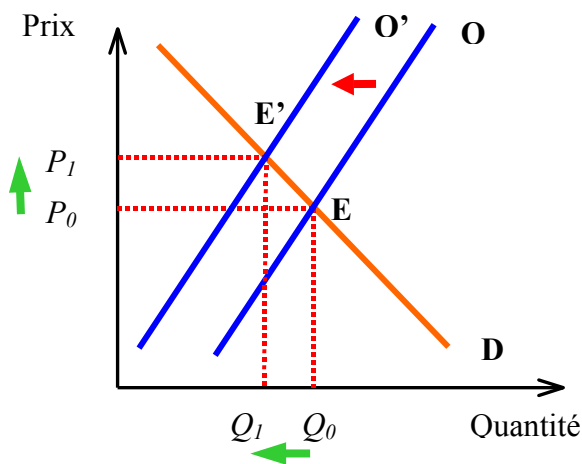
4.
 - a. Positive
 - b. Ambiguë

5. a.



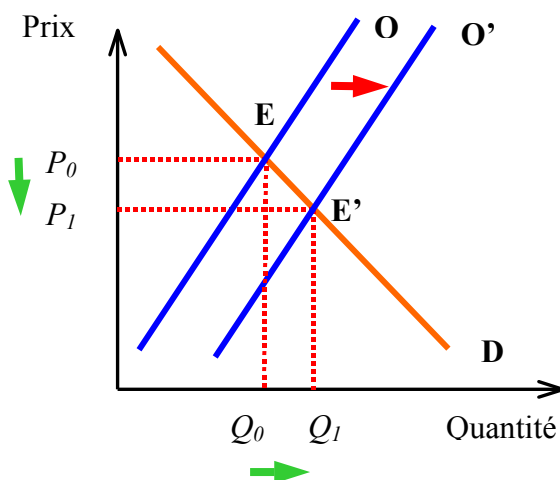
L'équilibre initial **E** est défini par l'intersection entre la courbe d'offre et la courbe de demande. C'est le point (Q_0, P_0) . L'événement influence la demande : déterminant \rightarrow préférences. La demande se déplace vers la droite (augmentation de la demande). L'équilibre final, **E'** est défini par l'intersection entre la courbe d'offre et la nouvelle courbe de demande. C'est le point (Q_1, P_1) . La quantité d'équilibre et le prix d'équilibre augmentent.

b.



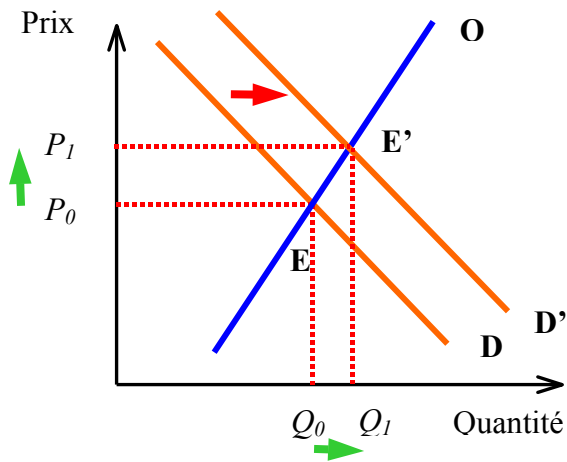
L'équilibre initial est le point (Q_0, P_0) . L'événement influence l'offre : déterminant \rightarrow prix des intrants. L'offre se déplace vers la gauche (diminution de l'offre). L'équilibre final, **E'** est défini par l'intersection entre la nouvelle courbe d'offre et la courbe de demande. C'est le point (Q_1, P_1) . La quantité d'équilibre diminue et le prix d'équilibre augmente.

c.



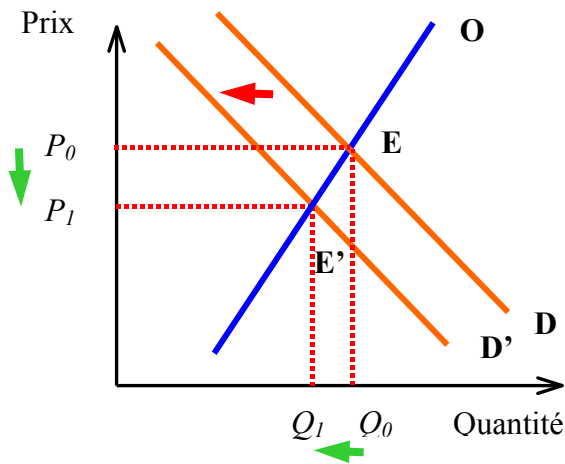
L'équilibre initial est le point (Q_0, P_0) . L'événement influence l'offre : déterminant \rightarrow technologie. L'offre se déplace vers la droite (augmentation de l'offre). L'équilibre final, **E'** est défini par l'intersection entre la nouvelle courbe d'offre et la courbe de demande. C'est le point (Q_1, P_1) . La quantité d'équilibre augmente et le prix d'équilibre diminue.

d.



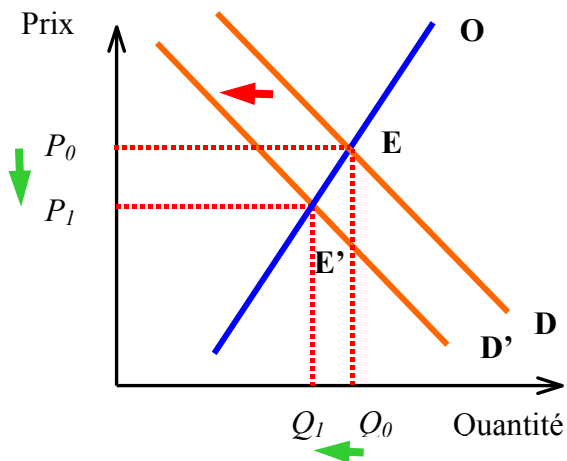
L'équilibre initial est le point (Q_0, P_0) . L'événement influence la demande : déterminant \rightarrow prix de biens comparables (un bien substitut devient plus cher). La demande se déplace vers la droite (augmentation de la demande). L'équilibre final, est le point (Q_1, P_1) . La quantité d'équilibre et le prix d'équilibre augmentent.

e.



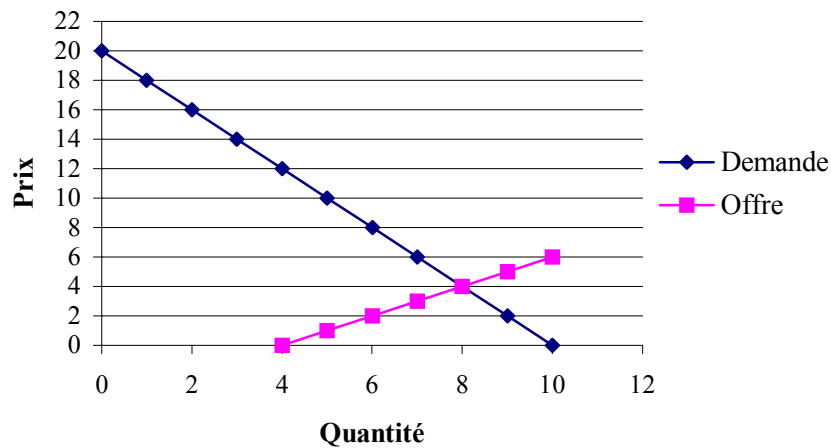
L'équilibre initial est le point (Q_0, P_0) . L'événement influence la demande : déterminant \rightarrow revenu. La demande se déplace vers la gauche (diminution de la demande). L'équilibre final, est le point (Q_1, P_1) . La quantité d'équilibre et le prix d'équilibre diminuent.

f. Prix de biens comparables (biens complémentaires, diminution de la demande)



L'équilibre initial est le point (Q_0, P_0) . L'événement influence la demande : déterminant \rightarrow prix de biens comparables (un bien complémentaire devient plus cher). La demande se déplace vers la gauche (diminution de la demande). L'équilibre final, est le point (Q_1, P_1) . La quantité d'équilibre et le prix d'équilibre diminuent.

6. a.



- b. Offre égale demande : $q^o = q^d \Rightarrow 10 - 0,5p = 4 + p \Rightarrow p_0 = 4$. La quantité d'équilibre est $q_0 = 8$. On peut trouver cela en remplaçant le prix d'équilibre soit dans la formule de l'offre soit dans celle de la demande.
- c. La recette des producteurs à l'équilibre est de $p_0 \cdot q_0 = 32$.
- d. La dépense des consommateurs à l'équilibre est également de $p_0 \cdot q_0 = 32$.
-

Exercices supplémentaires à partir du *Study Guide*.

Les réponses suggérées à ces exercices se trouvent également dans le *Study Guide*, à la fin du chapitre correspondant.